

2025

RAPPORT D'ACTIVITÉS



PATH asbl

Table des matières

Introduction.....	2
Composition d'équipe au 31 décembre 2025	3
Compte rendu de la période du 1er janvier au 31 décembre 2025	5
1. Bilan de cette période	5
2. Détails des interventions.....	6
3. Bénéficiaires du service.....	8
4. Bureaux régionaux.....	10
Nos projets de prise en charge.....	11
1. Projet « Prêt Accompagnement »	11
2. Projet « Technologie, Accompagnement et Communication »	18
3. Projet « Ergojob »	20
Nos projets « Ressources »	21
1. Les Tactiles.....	21
2. Les tables rondes.....	22
3. Les Tutos.....	22
4. Mon lecteur d'écran et moi.....	22
5. Les objets connectés	23
6. Projet Citoyenneté numérique.....	23
7. La Newsletter du CRETH.....	24
Divers.....	24
1. Réunion nouvelles technologies.....	24
2. Collaboration et échange avec des associations partenaires	24
3. Rencontre avec les firmes	25
4. Relation avec les Universités et les Hautes Ecoles	25
5. Projet ARES.....	26
6. Réalisation de vidéos.....	26
7. Handigaming.....	27
8. Matérielothèque scolaire et DV	27
Formations et informations à visée communautaire.....	29
1. Formations suivies.....	29
2. Formations données.....	31
3. Salon	34
Annexes	36

Introduction

L'année 2025 s'inscrit dans une phase de consolidation et de développement pour le Centre de Ressources et d'Évaluation des Technologies pour les personnes en situation de handicap (CRETH), service de l'ASBL PATH. Fidèle à sa mission première, qui est de favoriser l'autonomie et la participation sociale des personnes en situation de handicap par le recours aux aides technologiques, nous avons poursuivi nos actions dans un contexte marqué par une évolution rapide des technologies et une demande croissante d'accompagnement spécialisé.

Au-delà de la simple recommandation d'outils, notre approche repose sur une méthodologie centrée sur la personne, intégrant l'évaluation en situation réelle, l'expérimentation concrète des dispositifs et un accompagnement individualisé. Cette spécificité constitue un élément central de notre identité et assure une adéquation entre les besoins des usagers, leur environnement et les solutions proposées.

L'année écoulée témoigne d'une intensification de nos activités et d'une diversification des projets. Les demandes restent majoritairement centrées sur la vie quotidienne et la communication, confirmant le rôle essentiel des technologies dans le maintien de l'autonomie et dans les processus d'inclusion scolaire, sociale et professionnelle. Dans ce cadre, le CRETH s'affirme comme un acteur de référence en Wallonie, à l'interface entre usagers, professionnels, institutions publiques et acteurs technologiques.

Parallèlement à ses missions d'accompagnement, le CRETH renforce son rôle de centre de ressources en développant des actions de sensibilisation, de formation et de diffusion des connaissances. Les projets tels que Les Tactiles, les tutos, les tables rondes ou la newsletter illustrent cette volonté de rendre les technologies accessibles au plus grand nombre et soutenir les pratiques professionnelles.

L'année 2025 a également été marquée par le développement de projets structurants autour de la citoyenneté numérique, de la communication alternative et augmentée (TAC) et de l'emploi (via le projet Ergojob). Ces initiatives s'inscrivent pleinement dans les priorités régionales en matière d'inclusion, d'accessibilité universelle et de participation active des personnes en situation de handicap.

Enfin, le CRETH poursuit une dynamique partenariale forte avec services d'accompagnement, institutions de soins, établissements d'enseignement et acteurs économiques et technologiques. Cette approche collaborative constitue un levier essentiel pour faire évoluer les pratiques, favoriser l'innovation et construire des réponses adaptées aux besoins complexes des personnes en situation de handicap.

À travers ce rapport d'activités, nous proposons de découvrir les actions menées en 2025, les résultats obtenus ainsi que les perspectives pour les années à venir, dans un contexte où les technologies, et en particulier l'intelligence artificielle, ouvrent de nouvelles opportunités pour l'inclusion et l'autonomie.

Nous vous souhaitons une excellente lecture,

L'équipe du CRETH

Composition d'équipe au 31 décembre 2025

Pour rappel, le Centre de Ressources et d'Évaluation des Technologies pour les personnes en situation de Handicap (CRETH) fait partie de l'ASBL PATH. Ses missions s'articulent avec celles du SATIH (Service d'accompagnement agréé depuis 2014), second service de l'ASBL.

Ainsi, chacune des personnes représentées dans le tableau ci-dessous partage son temps de travail sur les différentes missions du CRETH et du SATIH.

Personnel	Pourcentage Projet	Fonction	Missions
Vincent COLLIN	50% CRETH 50% SATIH	Directeur	Gestion de l'ASBL et des projets
Aline MICHEL	37.5% CRETH 62.5% SATIH	Ergothérapeute	Directrice SATIH Intervenante de terrain
Véronique VAN OPPENS	50% CRETH 50% FSE	Ergothérapeute	Directrice CRETH Intervenante de terrain
Valérie RAVET	21% CRETH 28% SATIH 21% FSE	Comptable	Gestion comptable
Marie DUBOIS	30% CRETH 40% SATIH 30% FSE	Secrétaire	Gestion administrative
Myriam GIARD	50% CRETH 50% SATIH	Secrétaire	Gestion administrative
Marie-Laurence LEFEVRE	50% SATIH	Aide administrative	Gestion administrative
Laurent WILQUET	30% CRETH 40% SATIH 30% FSE	Technicien en informatique	Gestion technique
Jérémy DENYS	30% CRETH 40% SATIH 30% FSE	Technicien en informatique	Gestion technique
Pierre MURAILLE	25% CRETH 25% SATIH	Spécialiste technologies grand public	Intervenant projet « Les Tactiles »
Vincent LEONE	50% CRETH	Formateur en NTIC	Intervenant NTIC
Amélie BASTID	40% CRETH 60% FSE	Ergothérapeute	Intervenante de terrain
Amadine CROQUET	50% CRETH	Ergothérapeute	Intervenante de terrain
Stéphanie DENIS	40% CRETH 60% SATIH	Ergothérapeute	Intervenante de terrain
Sébastien HAYOT	40% CRETH 60% FSE	Ergothérapeute	Intervenant de terrain
Charlotte LHEUREUX	30% CRETH 20% SATIH 50% Ergo2.0	Ergothérapeute	Intervenante de terrain
Igor MENDES	20% CRETH 80% SATIH	Ergothérapeute	Intervenant de terrain
Léa TONNOIR	20% CRETH 80% SATIH	Ergothérapeute	Intervenante de terrain
Géraldine BALTUS	40% CRETH 10% SATIH	Logopède	Intervenante de terrain
Mai-Li CLAUW	20% CRETH	Logopède	Intervenante de terrain

	80% SATIH		
Dahlia GOMS	40% CRETH 60% FSE	Logopède	Intervenante de terrain
Claire MARENNE	40% CRETH 10% SATIH	Logopède	Intervenante de terrain
Céline HUPET	10% CRETH 40 % FSE	Logopède	Intervenante de terrain
Charline LOMBA	30% CRETH 70% SATIH	Gestionnaire de projets	Gestion du projet « Citoyenneté numérique »

Compte rendu de la période du 1er janvier au 31 décembre 2025



Pour rappel, la principale mission du CRETH est de participer à l'amélioration de l'autonomie de la personne en situation de handicap grâce à l'utilisation d'aides technologiques. La spécificité de notre service est d'aller plus loin qu'un service conseil. En effet, nous testons et évaluons le matériel avec l'utilisateur en situation écologique et ce, notamment, via la mise en prêt de matériel adapté.

Dans cette partie, nous allons exposer quelques données concernant les activités du service pour la période du 1^{er} janvier au 31 décembre 2025. Ces chiffres ne concernent pas les dossiers « En cours ».

1. Bilan de cette période

Durant la période couverte par ce rapport d'activités, un total de **236** demandes d'intervention a été clôturé dont **128** dossiers clôturés avec un rapport d'expertise « AVIQ » et **108** dossiers clôturés avec un « rapport personnel ».

Parmi ces demandes d'intervention clôturées, notons également que certaines de ces prises en charge ont bénéficié de la procédure liée au projet « Technologie et Aide à la Communication ». Un total de **79** dossiers a été clôturé via cette procédure dont **37** dossiers avec un rapport d'expertise « AVIQ » et **42** dossiers avec un « rapport personnel ».

Un total de **100** demandes a été clôturé « sans rapport ». Parmi ces 100 dossiers clôturés « sans rapport », 52 demandes sont issues du projet « TAC ». Ces demandes sont généralement clôturées à la suite de l'abandon du projet par le bénéficiaire. De plus, **22** réorientations ont été effectuées.

Les données qui suivent font référence aux interventions « classiques » du CRETH soit les 236 dossiers pris en charge. Elles ne comprennent donc pas les données du projet « Prêt Accompagnement » (165 dossiers) qui feront l'objet d'une partie distincte. Les 100 demandes clôturées sans rapport et les 22 réorientations ne sont également pas prises en compte.

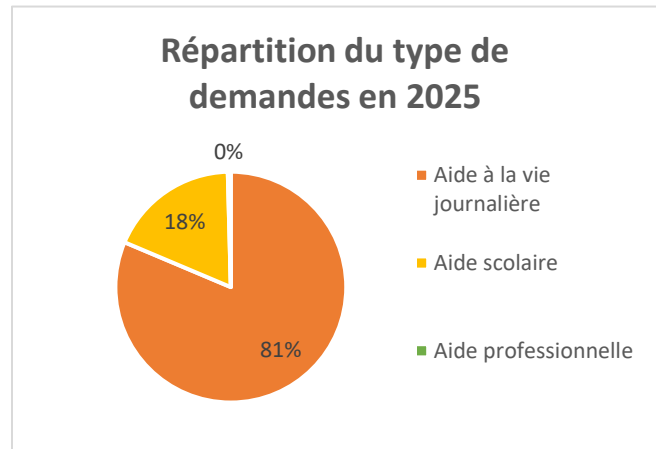
2. Détails des interventions

Nous débuterons cette partie par le type de demandes qui nous sont parvenues, le type de matériel que nous avons recommandé, le nombre de tests et/ou de prêts réalisés dans le cadre de nos dossiers ainsi que les lieux de rendez-vous.

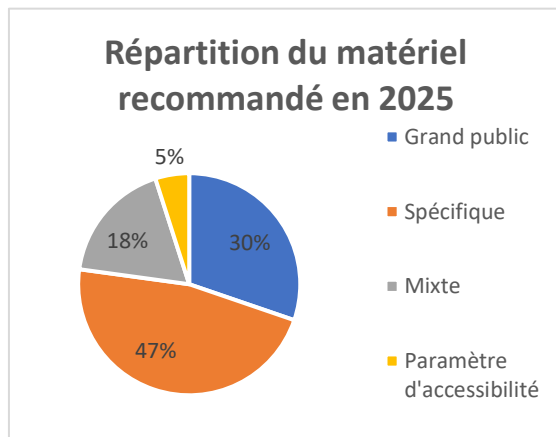
➤ Type de demandes

Nos interventions peuvent se faire tant dans le cadre de la **vie journalière** que dans le cadre **scolaire** ou **professionnel**.

Cette année, 81% des demandes concernent des aides en vue de favoriser l'indépendance dans la vie quotidienne ; 18% la scolarité et 0,5% la vie professionnelle. Ce dernier chiffre n'inclut pas les demandes relevant du projet Ergojob et reflète notre volonté d'orienter ces demandes vers ce projet qui propose un accompagnement spécifique. Ces données sont représentées dans le graphique ci-contre.



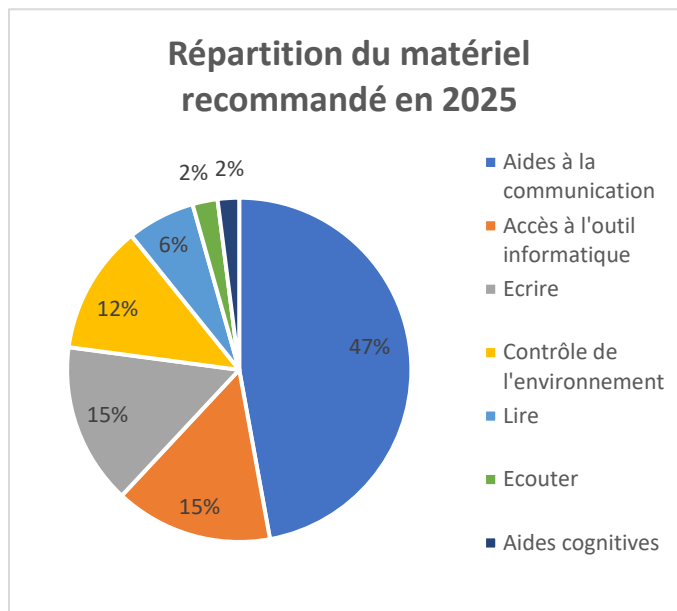
➤ Matériel recommandé



Sur les 236 dossiers clôturés cette année, 162 dossiers ont amené à une recommandation de matériel. Ce matériel est issu du grand public dans 49 cas (30%). Il est issu de matériel dédié au handicap dans 76 cas (47%) et dans 29 situations (18%), il comprend un mixte de matériel grand public et spécifique. De plus, la mise en place de paramètres d'accessibilité sur le matériel personnel du bénéficiaire est présent dans 8 situations (5%). On observe une augmentation significative du nombre de recommandations de matériel spécifique par rapport aux

années précédentes. Cette évolution semble notamment liée à la politique commerciale de la société Tobii Dynavox et, en particulier, le passage du logiciel « TD Snap » à une formule d'abonnement sur l'iPad ce qui tend à favoriser la recommandation d'une solution dédiée au handicap, mieux prise en charge par l'AVIQ.

Cette année, 47% de nos recommandations de matériel concernent des outils d'aide à la communication ; 15% des aides permettant l'activité écrire et 15% des systèmes d'accès à l'outil informatique. Nous avons ensuite 12% de demandes permettant le contrôle de l'environnement ; 6% d'aides à l'activité lire. Lors de cette période, 2% de demande d'aides cognitives et pour l'activité écouter ont été réalisées. Le graphique ci-contre illustre ces propos.



➤ Essais et prêts

Après avoir rencontré le bénéficiaire et analysé sa demande, un essai de matériel est réalisé. Durant la période couverte par ce rapport d'activités, 281 essais de matériel ont eu lieu. Dans 22% des cas, ceux-ci se déroulent au sein de nos locaux. Après avoir testé le matériel avec le bénéficiaire, un prêt de ce dispositif est envisagé afin que le bénéficiaire puisse l'utiliser en situation réelle. Ce prêt a été réalisé pour 173 demandes, soit dans 73% des cas. La réalisation d'un prêt est donc la norme. Néanmoins, dans certaines situations, ce prêt n'est pas indispensable, notamment lorsque le test de matériel seul suffit à valider la pertinence de l'outil. C'est également le cas lorsque les prérequis à l'utilisation du matériel ne sont pas présents. Le prêt sera réalisé plus tard et cela aboutit généralement à un rapport personnel. Après cette période de prêt, nous rencontrons à nouveau le bénéficiaire afin de vérifier si le prêt a été concluant.

➤ Lieux de rendez-vous

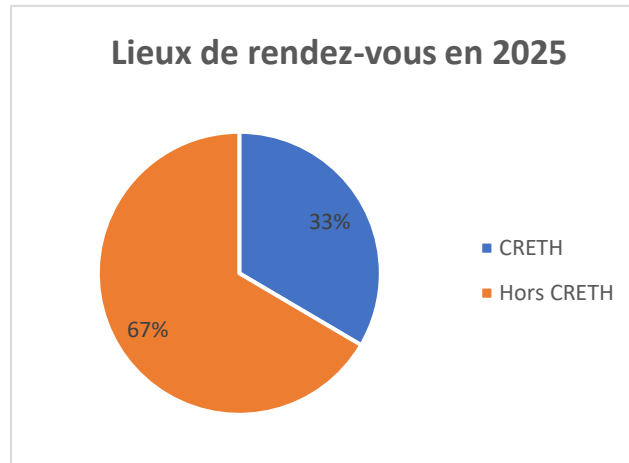
En ce qui concerne les rendez-vous, 702 rencontres ont eu lieu avec les intervenants du CRETH. De manière générale, nous privilégions les rendez-vous dans nos locaux car ceux-ci sont plus économiques en temps et plus riches en ressources (infrastructures adéquates, présence de l'équipe pluridisciplinaire, plus de matériel disponible, ...). Néanmoins, nous sommes contraints de nous déplacer pour un nombre important de rencontres.

Les situations décrites ci-dessous nécessitent un déplacement de la part de l'intervenant :

- Le handicap du bénéficiaire l'empêche de se déplacer ;
- Le matériel nécessite d'être testé chez le bénéficiaire ;
- La rencontre se fait avec d'autres professionnels sur le lieu de la scolarité, de travail ou sur le lieu de vie (MRS, centre résidentiel) ;

- La demande nécessite une analyse du milieu de vie de l'utilisateur.

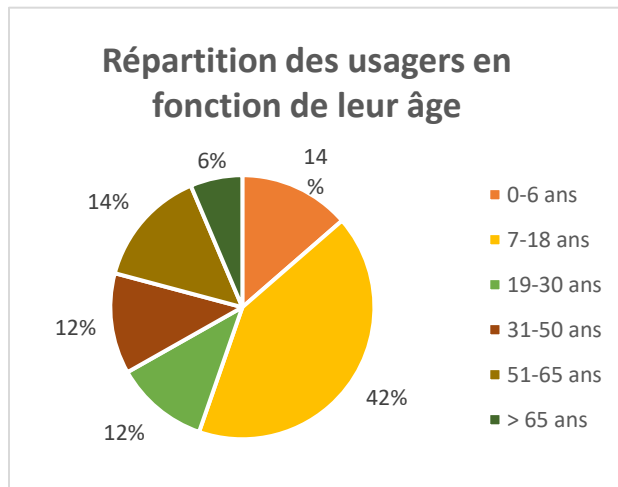
De ce fait, les rendez-vous réalisés en dehors de nos locaux sont au nombre de 467 alors que 235 rendez-vous ont eu lieu au sein de nos locaux.



3. Bénéficiaires du service

Dans cette partie, nous allons vous décrire les usagers que nous rencontrons en spécifiant leur tranche d'âge, leur milieu de vie, le type de handicap dont ils sont porteurs ainsi que leur accompagnement.

➤ Tranches d'âge

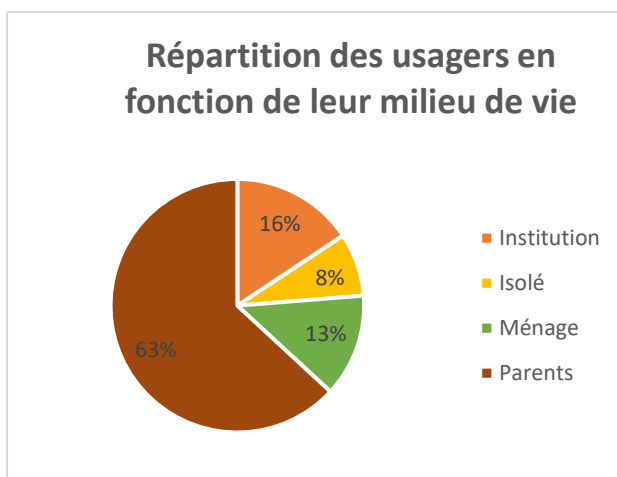


Rappelons que le CRETH accueille des bénéficiaires de tout âge. Nous remarquons cependant que la tranche d'âge 7-18 ans est particulièrement bien représentée et ce, depuis plusieurs années.

En effet, c'est dans cette tranche d'âge que le handicap a le plus de répercussions sur la vie quotidienne, que ce soit à la maison ou à l'école. Par conséquent, la place de la technologie est particulièrement importante pour permettre l'inclusion de l'enfant dans ses différents milieux de vie. Le graphique ci-contre représente la répartition des usagers par tranche d'âge.

➤ Milieux de vie

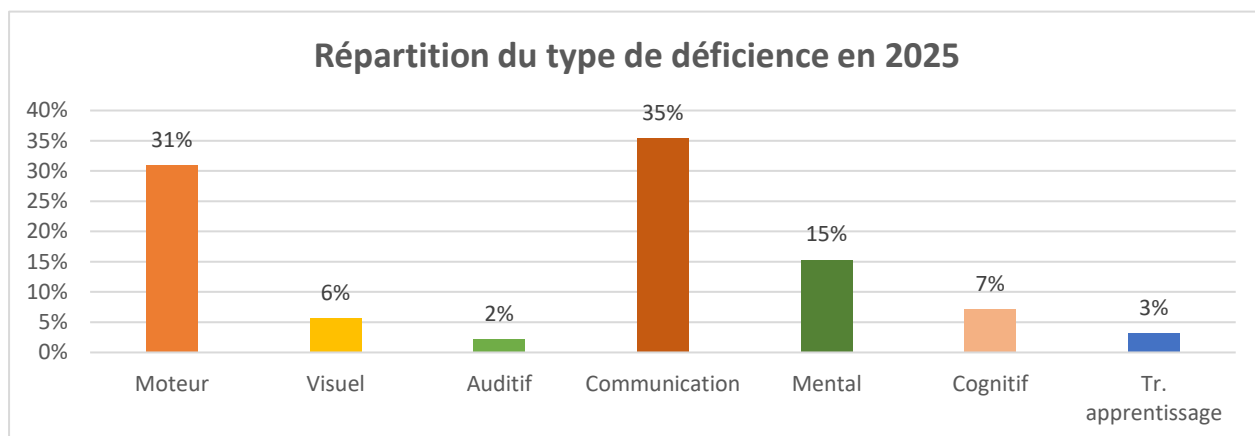
Le graphique ci-contre montre la répartition des dossiers en fonction du milieu de vie du bénéficiaire. Ces données coïncident avec les tranches d'âge de nos usagers. En effet, on constate une importante proportion de bénéficiaires vivant chez leurs parents, tout comme une grande quantité de personnes dans la tranche d'âge 0 à 18 ans. Cela correspond généralement à la période où les enfants vivent chez leurs parents.



➤ Types de déficience

Les interventions du CRETH ciblent tous les types de déficiences. Néanmoins, ce sont les troubles moteurs et les troubles de la communication pour lesquels les demandes sont les plus nombreuses. On constate que l'utilisateur a plus de difficultés à trouver des lieux de conseils et de tests dans ces deux secteurs. En effet, peu d'associations offrent un service de recherche d'aide technologique pour pallier ces déficiences.

On peut également mentionner qu'environ 50% de nos bénéficiaires présentent au moins deux types de déficiences.



Vous trouverez ci-dessus la répartition des types de déficiences rencontrées au CRETH durant la période couverte par ce rapport d'activités.

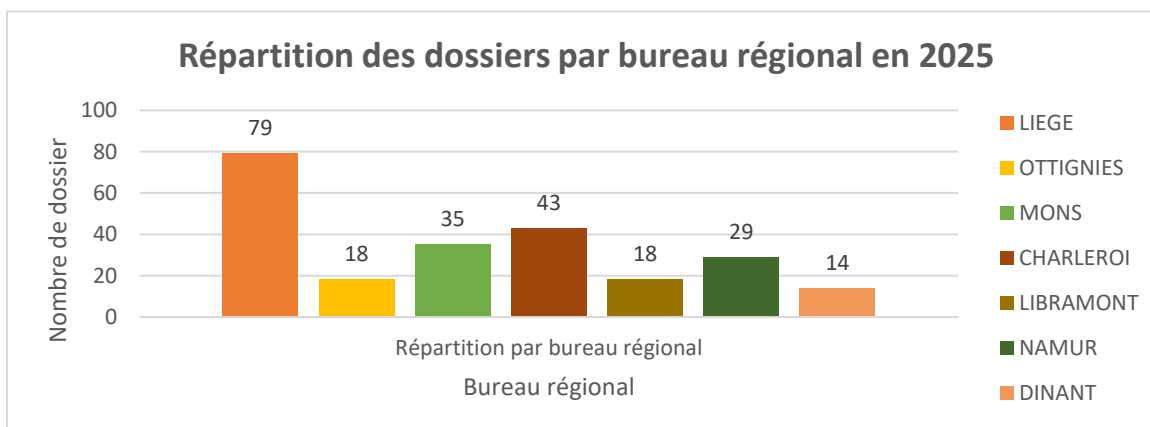
➤ Accompagnement

Durant cette année 2025, environ 55% de nos bénéficiaires ont été accompagnés par d'autres services d'aide à la personne, dans le cadre de leur demande. Néanmoins, ce suivi diffère d'une personne à l'autre. En effet, il peut s'agir d'un service d'aide à l'intégration comme d'un service d'accompagnement, d'une

logopède, d'un ergothérapeute ou d'un enseignant. Au fil des années, nous remarquons que les dossiers qui bénéficient d'un accompagnement extérieur sont des dossiers où notre travail d'expertise est plus aisé. L'intervenant extérieur connaît généralement l'utilisateur depuis longtemps. Il est alors un intermédiaire précieux qui facilite la mise en place de la technologie dans le milieu de vie de la personne.

4. Bureaux régionaux

Dans cette partie, nous vous présentons la répartition des demandes d'intervention par bureaux régionaux.



A travers ce graphique, on pourrait penser, dans un premier temps, à une surreprésentation importante du bureau régional de Liège. Or, cette valeur est à relativiser au vu de la population totale de la province. En effet, 30% de la population wallonne est issue de cette province et 33% des demandes d'intervention sont issues du bureau régional de Liège. On note donc une légère surreprésentation de ce bureau.

La province de Namur, via les bureaux régionaux de Namur et de Dinant, est également légèrement surreprésentée par rapport à sa population totale. 18% des demandes proviennent des bureaux régionaux de Namur et de Dinant alors que la province de Namur comprend 14% de la population wallonne.

Dans le même temps, on note une légère sous-représentation de la province du Hainaut, à travers les bureaux régionaux de Charleroi et de Mons. En effet, 37% de la population wallonne est issue de cette province alors que seulement 33% de demandes proviennent des bureaux régionaux de Charleroi et Mons.

On observe une sous-représentation du Brabant Wallon parmi les demandes : bien que cette province représente 11 % de la population wallonne, seules 8 % des demandes en proviennent.

Nos projets de prise en charge

Dans cette partie, nous dresserons le bilan de la période couverte par notre dernière subvention facultative, pour chacun de nos projets phares. Nous commencerons par la présentation des données du projet « Prêt Accompagnement », du projet « Vital Voice » et du projet « Technologie, Accompagnement et Communication ». Nous terminerons par le projet « Ergojob » et par le programme Wallonie « Assistance digitale à domicile ».

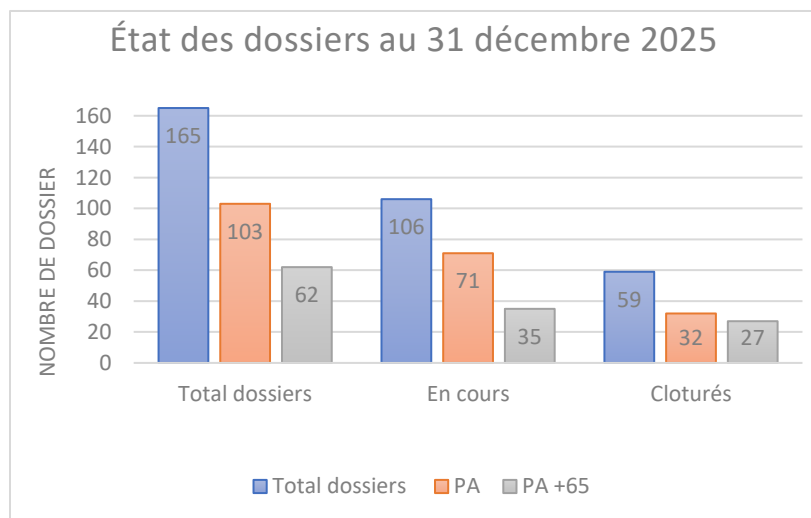
1. Projet « Prêt Accompagnement »

Créé en janvier 2014, le projet « Prêt Accompagnement » combine certaines missions du CRETH et du SATIH, tout en permettant un prêt gratuit et à durée indéterminée de matériel, pour les personnes présentant une maladie neurodégénérative rapide (Sclérose Latérale Amyotrophique, Atrophie Multi-Systématisée, Parkinson+, ...).

Pour ce projet, nous disposons d'une base de matériel qui permet de répondre de manière directe et rapide à l'évolution des besoins de ces personnes.

➤ Bilan de l'année

Etant donné que l'agrément du Centre de Ressources ne fait plus de distinction concernant l'âge des bénéficiaires du projet PA, les chiffres repris ci-dessous prennent donc en compte la globalité de patients pris en charge. Cependant, nous indiquerons la donnée de l'âge des patients dans une statistique supplémentaire qui vous sera expliquée plus bas. De janvier à fin décembre 2025, nous avons ouvert **74 nouveaux dossiers** (45 en 2024) d'accompagnement et avons **poursuivi** l'accompagnement de **91 dossiers**, ce qui donne un **total** de **165** dossiers suivis sur l'année 2025 (139 en 2024).



Au 31 décembre 2025, parmi ces **165 dossiers**, **59** ont été « **clôturés** » et **106** sont toujours « **en cours** ». Le nombre de dossiers total « en cours » reste cependant stable par rapport à l'année passée où nous avons pour le PA et le PA+65, au total 111 dossiers en cours. Cependant, nous avons un plus grand nombre de décès par rapport à l'année passée, **59 décès en 2025** pour 28 en 2024.

➤ **Détail des interventions**

Type de demande

Les demandes des bénéficiaires restent identiques au fil des années. Cependant, il est relativement difficile d'avoir des données chiffrées concernant la nature de ces dernières. En effet, les demandes changent et évoluent en fonction de la progression de la maladie. De manière générale, les demandes concernent la communication alternative, l'accès à l'outil informatique et le contrôle de l'environnement. Ces demandes sont souvent couplées les unes aux autres.

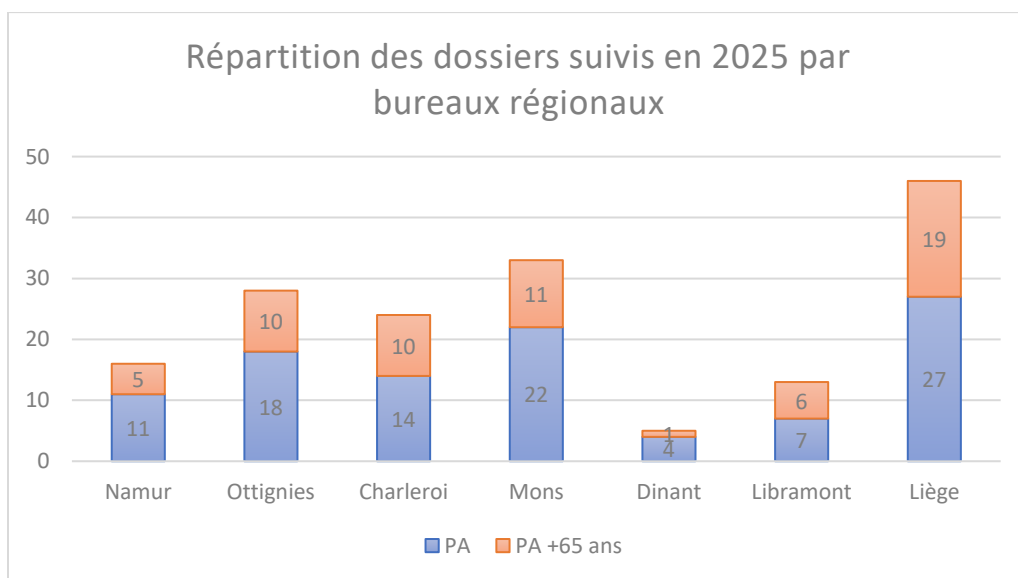
Parfois, la demande concerne uniquement la communication alternative. En effet, dans certains cas, le décès survient avant de présenter d'autres difficultés. C'est le cas notamment des demandes des personnes souffrant de la forme bulbaire de la SLA.

Etendue géographique des prises en charge

Les prises en charge des usagers du projet s'effectuent dans la plupart des cas à domicile. Il nous paraît donc important de souligner le temps considérable que nos intervenants passent à parcourir les routes wallonnes étant donné l'étendue géographique de nos interventions.

En effet, pour intervenir chez un bénéficiaire habitant à Mouscron ou à Virton, nous devons parfois compter une journée complète uniquement pour cette personne.

Dans la mesure du possible, nous regroupons les accompagnements par secteur afin de gagner du temps dans les trajets.



Le graphique ci-dessus illustre nos propos. Vous pouvez y trouver la répartition de nos 165 dossiers en fonction du bureau régional.

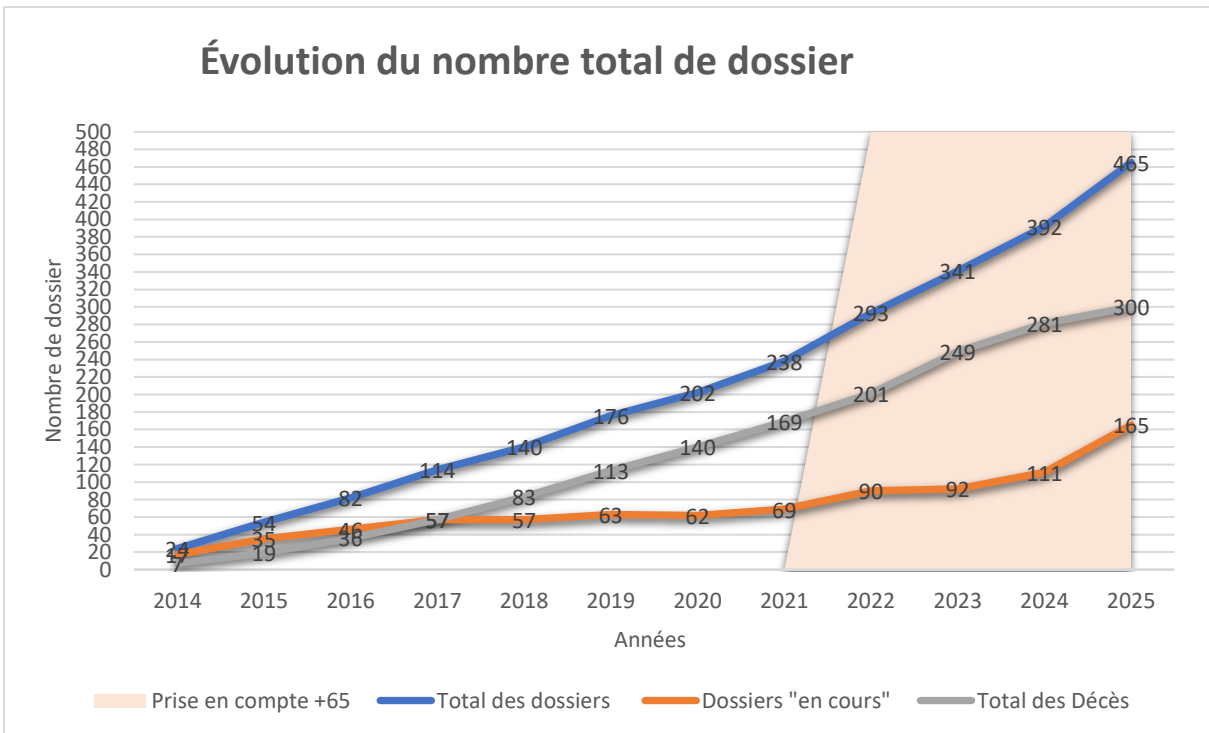
La région liégeoise est particulièrement bien représentée, ainsi que les régions de Mons, de Charleroi et du Brabant wallon. Nous l'expliquons par les collaborations que nous avons nouées au fil des années avec différents partenaires (notamment les fonctions de liaison de Fraiture-en-Condroz et de Léonard de Vinci ainsi que le CRMN de Saint-Luc) particulièrement efficaces dans l'orientation des patients dès le début de la maladie. Un travail de sensibilisation reste à effectuer auprès des professionnels des autres régions afin de permettre à plus de personnes d'accéder au service.

➤ **Revue de 2014 à 2025**

Depuis la création du projet en 2014, nous avons suivi **465 personnes** (349 PA et 116 PA+65) avec une augmentation d'environ 40-45 personnes suivies (entre 20 et 25 PA et PA+65) par année. La prise en charge des patients de plus de 65 ans a débutée en 2021 et est exponentielle depuis.

Notre service est de plus en plus connu. Cela nous permet d'intervenir plus tôt et d'accompagner la personne plus longtemps dans le processus d'évolution de la maladie. Cela explique le nombre croissant de dossiers « en cours ».

Le graphique ci-dessous illustre le nombre total de dossiers pris en charge (décès + « en cours ») et le nombre total de décès depuis le début du projet ainsi que le nombre de dossiers « en cours » par an. Vous pouvez observer une augmentation significative des dossiers en 2022, avec l'arrivée de la prise en charge des patients de plus de 65 ans. Cependant, nous remarquons une augmentation du nombre de dossiers « en cours » durant cette année avec **165 dossiers** par rapport à 111 en 2024.



Collaborations et informations

Nous continuons toujours nos collaborations avec les différents professionnels (principalement les services de liaison et le Centre de référence neuromusculaire de Saint Luc et d'Erasme à Bruxelles) intervenant dans la prise en charge des bénéficiaires souffrant de la SLA. Comme toujours, nous insistons sur l'importance de rediriger toute personne passant par l'AVIQ et présentant une maladie neurodégénérative rapide vers notre service ou vers les différentes fonctions de liaison afin d'encadrer cette dernière, le plus tôt possible, dans l'évolution de sa maladie et de ses besoins.

Convention avec le Fonds Germanophone

La convention avec le Fonds germanophone (Dienststelle für Selbstbestimmtes Leben) nous permet de prendre en charge les personnes souffrant de SLA domiciliées en Région germanophone.

Tout comme le fait l'AVIQ, le Fonds intervient dans l'achat de matériel ainsi que dans le coût du personnel intervenant sur ces dossiers. Cette année, nous poursuivons l'accompagnement pour **5** dossiers.

➤ Matériel

D'année en année, notre stock continue de se construire. Depuis janvier 2022, avec l'ouverture du projet aux personnes de plus de 65 ans, nous avons bénéficié d'un montant supplémentaire alloué spécifiquement pour l'achat de matériel pour cette population.

Cependant, nous tenons à spécifier que la base de matériel est et restera commune au projet de prêt dans son ensemble, comprenant les moins et les plus de 65 ans. Cette décision est prise dans une vision d'efficacité optimale de la gestion du matériel.

Face à l'augmentation constante du nombre de dossiers, le stock de matériel n'est toujours pas suffisant et nous oblige constamment à réaliser de nouvelles commandes. Nous observons également qu'une partie du matériel devient obsolète et doit, soit être mis à jour, soit être déclassé (voir **annexe 1**). La durée de vie et le nombre de réemplois possibles varient fortement d'une aide technologique à l'autre. Une tablette sera bien plus vite obsolète qu'un pied de fixation dont l'utilisation peut se compter théoriquement en dizaines d'années.

Prêt de matériel

En ce qui concerne le matériel mis en prêt, sur les **165** dossiers suivis en 2025 :

- **160** personnes ont bénéficié de **matériel en prêt** grâce au projet PA dont **103** sont toujours en cours ;
- **5** personnes ont bénéficié d'un accompagnement avec **leur propre matériel** dont **3** sont toujours en cours.

Reconditionnement du matériel

Lorsque la maladie évolue et que les capacités de la personne diminuent, notre équipe propose une autre solution, plus adaptée à la situation par rapport à l'aide individuelle. Une fois l'aide technologique récupérée, cette dernière est reconditionnée afin d'être mise à la disposition d'autres personnes.

Depuis le début du projet, **204** aides technologiques ont été **reconditionnées** et remises en prêt chez d'autres bénéficiaires. Cela permet le réemploi du matériel et supprime par la même occasion le délai d'attente inhérent à une demande en aide matérielle individuelle.

Depuis l'ouverture du projet aux personnes de plus de 65 ans, nous comptabilisons également les mises en prêt des aides auprès de cette population. Il nous est difficile de séparer les deux étant donné que la base de matériel est commune aux deux projets.

Les aides matérielles le plus souvent réemployées depuis le début du projet sont :

- Les systèmes à commande oculaire (Tobii i12, i15, i13, i16 TD Pilot, Tellus i6, ...) - 318 réemplois ;
- Les pieds et bras de fixation - 705 réemplois ;
- Les systèmes de communication/appel intérieur – 372 réemplois ;
- Les souris à la tête (Headmouse, Quha Zono, joystick menton, ...) - 122 réemplois ;
- Les tablettes avec application de communication ou accès contrôle environnement - 274 réemplois.

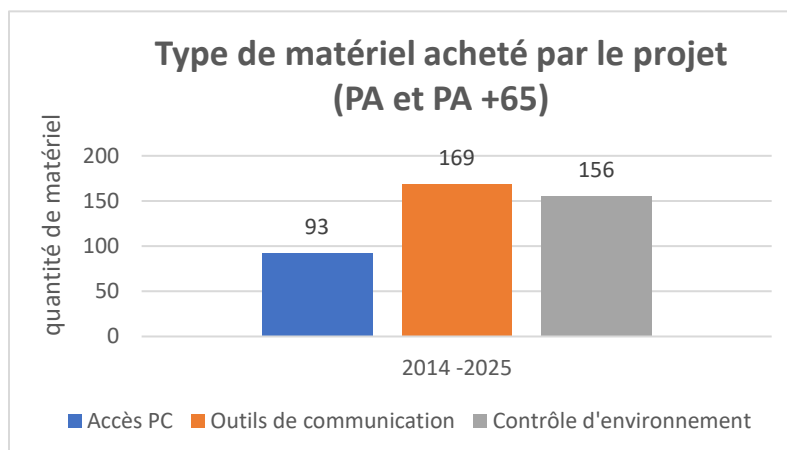
Vous trouverez, en **annexe 2**, un tableau reprenant le coût et le nombre de réemploi de chaque outil.

Nouveau matériel - type de matériel acheté

Depuis le début du projet, nous avons acheté 169 outils de communication (23 cette année), 93 systèmes d'accès à l'ordinateur ou à la tablette tactile (2 cette année) et 156 systèmes de contrôle de l'environnement (6 cette année). Le graphique ci-dessous illustre ces chiffres.

En plus de ces 3 grands types de matériel, nous avons effectué des achats de systèmes de fixation (9 cette année) ainsi que des contacteurs divers.

Le graphique ainsi que les chiffres sortis ne font pas la distinction entre le projet initial et l'ajout du projet pour les plus de 65 ans car la base de données matériel est mutualisée et il nous paraît plus pertinent de ne pas faire de distinction.



Fournisseurs

Dans le cadre de ce projet, de même que pour les achats relatifs au CRETH, nous tenons à ne privilégier aucune société et mettons un point d'honneur à garder une totale neutralité par rapport aux différents distributeurs de matériel dédié au handicap. Néanmoins, nous constatons une forte présence de la firme « Mobility Concept » sur le marché. Cette situation s'explique notamment par une faiblesse de la concurrence à proposer les mêmes solutions mais également au délai trop important pour répondre à l'urgence des situations rencontrées dans le cadre de ce projet. Notons par ailleurs que cette place importante de la firme « Mobility Concept » ne se retrouve pas dans les achats réalisés en dehors du projet P.A.

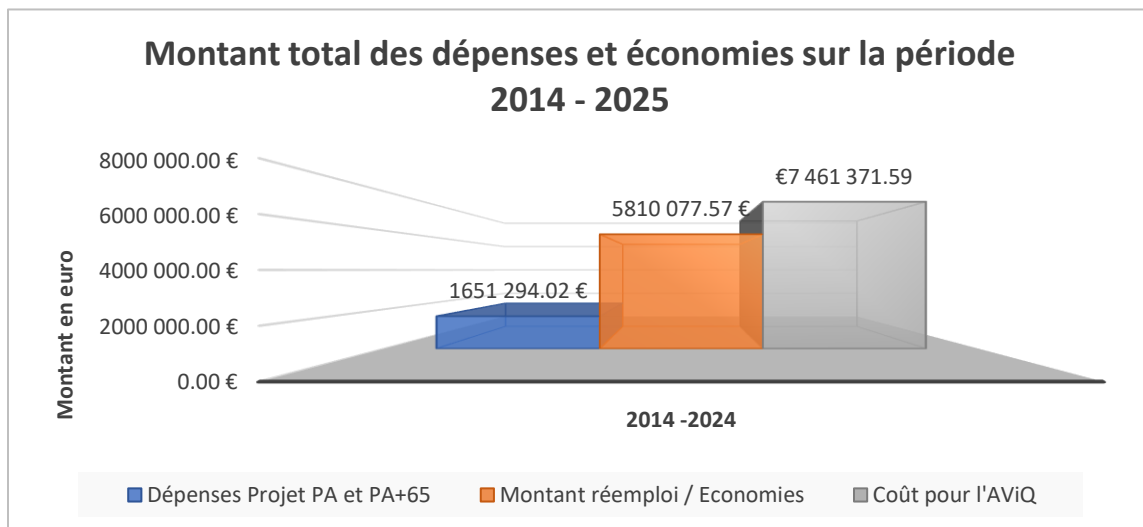
Dépenses et économies

Cette année encore, nous souhaitons souligner le montant des économies que le réemploi du matériel nous a permis de faire. En effet, cette année nous arrivons à **5.810.077,57 € d'économie depuis le début du projet**. Ce montant reprend sans distinction le réemploi par les bénéficiaires du Projet PA et du PA +65. Durant cette année 2025, nous avons fait une économie de **385.618,74 €** (Le montant du réemploi de 2024 était de **5.424.458,83 €**).

Depuis la mise en place de ce projet, il y a 11 ans et en date du 31 décembre 2025, nous avons **dépensé 1.651.294,02 €** (dont 172.497,58 €, cette année 2025) en achat matériel, dans le cadre de la subvention AViQ PA/PA+65.

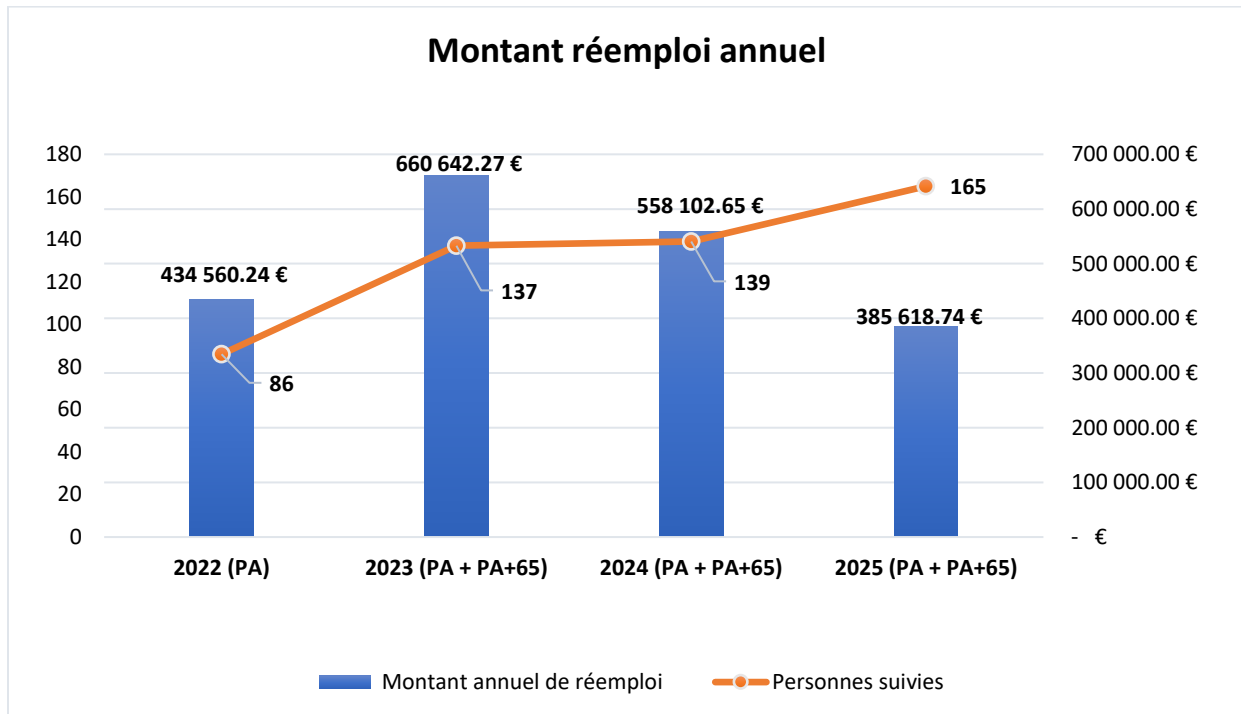
Si les personnes prises en charge dans le projet avaient eu l'octroi de leurs produits d'assistance par la procédure classique d'aide matérielle individuelle, le coût pour l'AViQ aurait été de **7.461.371,59 €**

Le graphique ci-dessous illustre ces propos, soit le montant total des dépenses pour le projet ; le montant économisé grâce au réemploi du matériel et le coût total pour l'AViQ si les projets n'existaient pas.



Cette année, en date du 31 décembre 2025, nous avons donc réalisé :

- Des dépenses constantes, à hauteur de **172.497,58 €**. Ce montant correspond approximativement au budget annuel qui nous est octroyé pour l'achat de matériel (Subvention de 175.000€).
- Des économies à hauteur de **5.810.077,57 €** grâce au réemploi du matériel par les bénéficiaires PA et PA +65 ans. Le tableau récapitulatif du réemploi se trouvent en **annexe 2**. Cela représente **une augmentation de 385.618,74 €** par rapport à 2024 (ancien montant **5.424.458,83 €**)
- Nous constatons que le montant du réemploi annuel est un peu plus bas que l'année passée (année d'entrée des +65 dans le réemploi). Cette évolution est en corrélation avec le rallongement de la durée de prêt par l'arrivée des patients en début de pathologie dans le projet, l'augmentation du nombre de personnes suivies et une légère diminution du réemploi de certaines aides car elles restent chez un même patient beaucoup plus longtemps. Le graphique ci-dessous vous illustre ces propos.



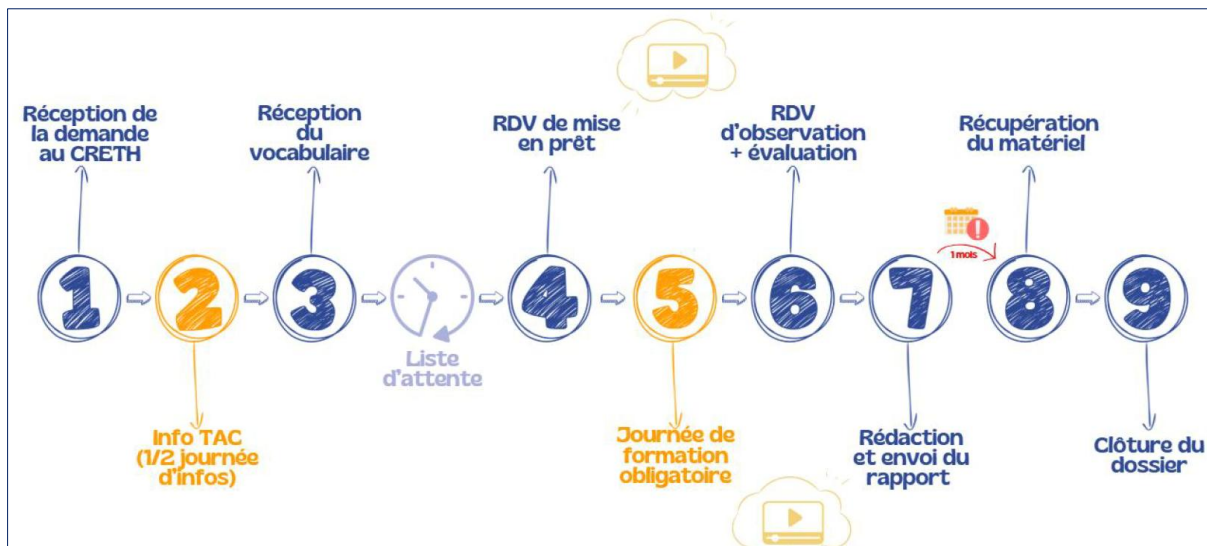
Le projet existe depuis 11 ans, cette année 2025 et nous pouvons dire que le projet PA est un projet qui fonctionne et qui permet toujours, sur le terrain, un gain d'efficacité important en termes de réactivité et d'adéquation des possibilités technologiques proposées dans une vision de maintien à domicile en gardant une qualité de vie digne.

2. Projet « Technologie, Accompagnement et Communication »

En 2025, nous avons décidé de faire évoluer le projet TAC en commençant par son intitulé. Désormais, on ne dira plus « Technologie, Accompagnement et Communication », mais, « Technologie, Aide et Communication ». Ce changement vise à rappeler que le projet TAC n'est pas un service d'accompagnement, mais une « aide » ponctuelle dans un projet de communication. Ce soutien peut être d'ordre technique et/ou réflexif, mais il ne remplace en rien l'implémentation quotidienne de l'outil technologique par tous les partenaires de communications qui entourent l'enfant.

Le deuxième changement passe par la procédure. Désormais, nous sommes plus strictes sur la durée de prêt. Les tablettes sont mises à disposition des familles durant *une année maximum* afin de faciliter un roulement du matériel et de répondre à la demande croissante. La demande de vidéo d'utilisation et de modélisation avec la tablette a été ajoutée à la procédure. Enfin, une fois le rapport d'expertise envoyé à l'AVIQ, nous laissons un mois maximum aux familles pour nous retourner le matériel, même si la décision du bureau régional n'a pas encore été prise afin, de nouveau, de faciliter un roulement du matériel.

Ci-dessous, un visuel de la nouvelle procédure TAC.



Pour rappel, pendant la période de prêt, des ressources telles que des tutoriels, des formations et/ou des rendez-vous de suivi sont proposés aux parents et aux professionnels. Ces ressources visent à faciliter l'utilisation et l'intégration de la prothèse de communication.

➤ Bilan de l'année 2025

En 2025, le projet a mobilisé cinq personnes dont deux temps plein, trois mi-temps et un quatre-vingtièmes. L'équipe est composée de 5 logopèdes et 1 ergothérapeute.

Actuellement, 76 bénéficiaires profitent d'un prêt de matériel (67 en 2024), tandis que 48 dossiers sont en attente en raison de limites atteintes en termes de matériel disponible et de ressources humaines pour traiter les dossiers contre 33 en 2024.

Concernant les séances d'information (*la première étape du projet*), cinq sessions ont été organisées cette année, attirant un total de 199 personnes (263 en 2024 pour sept sessions réalisées) couvrant 138 dossiers (161 dossiers en 2024).

Ces sessions ont souvent impliqué deux personnes par dossier, telles qu'un parent et un professionnel. Elles ont parfois mobilisé des équipes entières de professionnels, ce qui semble bénéfique pour une meilleure mise en place de l'outil.

Pour rappel, l'objectif de ces séances est d'expliquer le concept de communication alternative et augmentative (CAA) et de mettre en lumière l'investissement nécessaire de l'entourage du bénéficiaire pour la mise en place d'une communication via tablette. Désormais, après chaque séance, les parents repartent avec des notes pour garder en mémoire les étapes du projet, les informations importantes et surtout ce qu'ils peuvent déjà mettre en place avant l'intervention de notre service.

À la fin de cette séance, nous demandons aux parents et aux professionnels de nous soumettre un dossier de vocabulaire afin que nous puissions personnaliser l'application de communication et faciliter le démarrage du projet.

Actuellement, nous avons 99 dossiers pour lesquels nous sommes en attente de vocabulaire (74 dossiers en 2024). Cette approche nous permet de gérer les demandes et de débiter les prêts avec des partenaires engagés.

Tout au long de l'année, nous avons formé des parents et des professionnels à la mise en place de la CAA. Six journées de formation ont rassemblé 73 parents (6 formations avec 75 participants en 2024) pour 55 enfants (59 enfants en 2024). Les professionnels ont bénéficié de deux journées et demie de formation, attirant 31 participants (3 formations avec 41 participants en 2024).



En complément de la partie théorique sur la CAA dispensée par Ornella Thys, nous poursuivons les « ateliers modélisation », en réponse à la demande des professionnels et des parents. Ces sessions proposent des exercices pratiques pour faciliter l'usage quotidien des tablettes. Elles comprennent des séances de vidéo-feedback et des exercices concrets qui renforcent les compétences nécessaires pour être un bon partenaire de communication.

Afin de proposer plus d'ateliers pratiques à destination des parents également, nous avons décidé de ne plus collaborer avec la logopède Caroline Théate qui nous a beaucoup apporté durant cette année et demie. Sa dernière formation avec les parents a eu lieu le mercredi 17 décembre 2025. Nous voulons que les parents manipulent davantage la tablette et se mettent concrètement en situation. 2026 nous permettra d'évaluer concrètement cette nouvelle formule : un atelier parent entièrement animé par le CRETH.

La formation CAA en classe continue d'être dispensée et animée par Ornella Thys au CRETH. En 2025, 2 journées de formation ont été réalisées avec au total 36 participants.

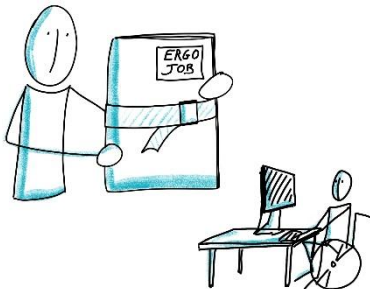
➤ **Perspective pour l'année 2026 – projet « Écoles Partenaires »**

Face à l'augmentation constante des demandes, à l'allongement de notre liste d'attente et aux limites matérielles et humaines, nous avons souhaité développer une modalité alternative du projet TAC afin d'optimiser les prêts tout en responsabilisant davantage certains de nos partenaires scolaires.

Durant l'année 2025, nous avons élaboré un nouveau projet à destination de 7 écoles avec lesquelles nous collaborons depuis plusieurs années. Ces écoles sont formées à la CAA et connaissent très bien la procédure du projet TAC ainsi que nos attentes en matière de projet de communication. Elles nous envoient régulièrement des demandes afin d'équiper leurs élèves et la coopération est facile. Voici la liste des 7 écoles impliquées dans le projet (Clairval ; Escalpade secondaire ; la Marelle ; la ferme du soleil ; Notre dame Cerex-heuseux ; le bois Marcelle ; les Castors).

Le projet « Écoles partenaires » vise à mettre en prêt du matériel technologique durant une durée plus courte. La partie réflexive et d'implémentation est entièrement à la charge de l'école. Le Creth a un rôle de supervision à la fin des cinq mois de prêt pour s'assurer que le matériel convient réellement au bénéficiaire. Ce projet est pour l'instant expérimental. Il a débuté en octobre 2025 afin d'être évalué en décembre 2026. Les conclusions de celui-ci seront donc remises lors du rapport d'activité de l'année prochaine.

3. Projet « Ergojob »



Le projet Ergojob est un projet européen qui, depuis 2009, vise à promouvoir l'adaptation du poste de travail de personnes en situation de handicap.

Les ergonomes de l'AVIQ rencontrent les travailleurs en situation réelle de travail afin de proposer des aménagements, répondant au plus près aux besoins du travailleur et de l'entreprise. Lorsque cela s'avère nécessaire, ils font appel à notre service afin de recourir à notre expertise en matière de solutions technologiques.

Le CRETH continue d'être un membre actif du réseau Ergojob et ce, depuis 2010. L'emploi des personnes porteuses d'un handicap et l'adaptation du poste de travail restent effectivement un des terrains d'action de notre service. Au cours de l'année 2025, nous avons ainsi participé à quatre réunions rassemblant les différents services conseils impliqués dans ce réseau.

Il est à noter que les demandes d'adaptations de ce type nous arrivent via les ergonomes du réseau. Ces dernières ne sont donc pas comptabilisées dans les statistiques du CRETH. Une collaboration importante est donc présente lors du suivi de ce type de demande.

Cette année, le nombre de demandes a pratiquement doublé. En effet, nous comptabilisons 36 bénéficiaires lors de cette année 2025. De manière générale, les demandes d'adaptation portent surtout sur l'accès à l'ordinateur (**clavier et souris ergonomique**) et la téléphonie fixe.

Nos projets « Ressources »

En tant que centre de ressources, nous avons à cœur de sensibiliser et d'informer le plus grand nombre sur les possibilités offertes par les nouvelles technologies. Dans cette optique, nous avons développé divers projets pour partager nos connaissances à l'extérieur.

Nous débuterons par la présentation des projets « **Les Tactiles** » et « **Les Tables Rondes** », suivie de « **Les Tutos** » et « **Mon lecteur d'écran et moi** ». Enfin, nous clôturerons cette partie avec le projet **Objets connectés** ainsi que la **newsletter du CRETH**.

1. Les Tactiles

Créé en 2013 au sein du CRETH, le projet LesTactiles vise à promouvoir l'usage des technologies tactiles issues du matériel grand public (smartphones, tablettes, montres connectées, objets connectés) comme outils d'autonomie pour les personnes en situation de handicap.



Le projet s'appuie principalement sur le site LesTactiles.be, qui propose des fiches explicatives simples et accessibles présentant les réglages d'accessibilité, les applications et les usages concrets de ces technologies. Ces contenus sont destinés aux personnes en situation de handicap, aux familles et aux professionnels qui les accompagnent.

Les fiches et vidéos publiées sur le site sont réalisées en collaboration avec des utilisateurs en situation de handicap et des professionnels du secteur. Elles sont régulièrement mises à jour afin de suivre l'évolution rapide des technologies et des systèmes d'exploitation.

Depuis septembre 2025, le projet s'inscrit dans une dynamique plus collective. Plusieurs membres de l'équipe du CRETH participent désormais à la production et à la validation des contenus, avec des réunions mensuelles permettant de coordonner les activités et d'assurer une production régulière de nouvelles fiches et de supports pédagogiques.

Les activités du projet s'articulent principalement autour de trois axes :

- Production de contenus pédagogiques (fiches, vidéos, démonstrations technologiques) destinés au site LesTactiles.be ;
- Sensibilisation et formation lors de conférences, formations et événements liés à l'accessibilité numérique ;
- Expertise et collaboration avec des institutions, écoles, hôpitaux et associations actives dans le domaine du handicap et de l'inclusion numérique.

Les différentes actions menées en 2025 dans ce cadre font l'objet de comptes rendus d'activités détaillés.

2. Les tables rondes

Placer l'expérience de chaque personne en situation de handicap comme expertise fait partie intégrante de l'ADN du CRETH. Dans cette optique, différentes tables rondes catégorisées par type de handicap (moteur, visuel, ...) sont organisées régulièrement. Celles-ci sont composées de personnes en situation de handicap, passionnées par les nouvelles technologies tactiles. Chaque groupe se réunit régulièrement afin d'échanger leurs connaissances sur des thèmes préalablement établis et de mettre à jour les fiches du site internet « Lestactiles.be ».



Le groupe des déficients visuels (DV) est le plus actif de tous. Il se réunit régulièrement depuis 2013. A chaque fois, une dizaine de participants manifestent de l'intérêt et y participent activement. Cette année 2025, le CRETH a organisé deux tables rondes dédiées à l'évolution technologique pour le public déficient visuel. Les thématiques abordées ont été « Les nouveautés en accessibilité iOS » et « L'intelligence et vision artificielle ».

3. Les Tutos

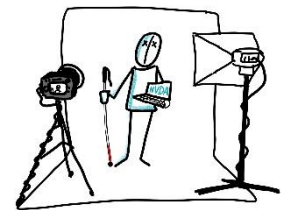


Depuis son lancement en avril 2020, le projet "Les Tutos du CRETH" propose une série de vidéos pédagogiques dédiées aux paramètres d'accessibilité et à l'utilisation d'applications adaptées. Cette année, de nouveaux tutoriels ont été ajoutés, notamment sur le dispositif oculaire TD Pilot, ainsi que sur des fonctionnalités d'accessibilité Android telles que Bixby Voice, Bixby Vision et les sous-titres instantanés. Les prochaines vidéos aborderont des astuces pratiques sur Windows, comme la gestion et le paramétrage de la souris, l'utilisation du clavier visuel ou encore les touches rémanentes.

4. Mon lecteur d'écran et moi

Le site « monlecteurdecraan.be » propose des vidéos pédagogiques courtes consacrées aux lecteurs d'écran gratuits : VoiceOver, NVDA et Le Narrateur. Il vise à offrir un accès simple à des explications claires permettant aux utilisateurs de comprendre et d'utiliser ces outils plus facilement.

Au cours de l'année 2025, 6 nouvelles capsules vidéo ont été produites et publiées sur le site.



Cette année, le site « monlecteurdecran.be » comptabilise 8967 visiteurs ainsi que 17068 vues. Ces données montrent une utilisation régulière du site et un recours répété aux contenus proposés.

Le site continue de constituer une ressource en ligne utile pour l'apprentissage et la compréhension des lecteurs d'écran gratuits avec une production de nouveaux contenus et une fréquentation stable sur l'année 2025.

5. Les objets connectés

En collaboration avec Solival et grâce au soutien financier de CAP48, un site internet dédié aux objets connectés et au handicap a été développé. Il comprend huit fiches explicatives ainsi que trois vidéos de démonstration présentant des objets connectés utilisables au quotidien par des personnes en situation de handicap.

A la suite de ce travail, une vingtaine de formations a été organisée pour sensibiliser et former divers publics aux objets connectés. Ces sessions ont touché des bénéficiaires en situation de handicap, des personnes âgées, des malades chroniques, ainsi que des professionnels du secteur de la santé.



Ces formations gratuites, proposées directement dans les locaux des participants tels que Enéo, Altéo, Qualias, etc., ont combiné théorie et pratique pour une expérience interactive et ludique. Les participants ont pu découvrir divers objets connectés du quotidien, tels que des prises, des ampoules, des serrures ou encore des assistants intelligents, en comprendre le fonctionnement et les moyens d'accès, tout en explorant leur impact sur l'autonomie et la qualité de vie. Chaque session a également abordé les difficultés potentielles liées à l'installation et à l'appairage de ces technologies, tout en laissant une place importante aux échanges et questions.

6. Projet Citoyenneté numérique

Lancé en novembre 2024, le projet « Citoyenneté Numérique et Handicaps » vise à augmenter les capacités par rapport aux technologies numériques des personnes en situation de handicap ; en leur permettant ainsi d'être pleinement actrices de leur citoyenneté numérique. En 2025, trois guides de sensibilisation ont été coconstruits avec l'équipe des intervenants de l'ASBL et des experts externes. Trois thématiques ont été explorées : l'adaptation du poste de travail, l'aménagement raisonnable en enseignement supérieur ainsi que le smartphone comme outil d'assistance. Il est à noter que ce projet a vu le jour grâce au contrat par objectifs du SATIH, permettant de dégager des fonds pour l'engagement d'une chargée de projet.

7. [La Newsletter du CRETH](#)

Depuis le printemps 2023, notre Newsletter, publiée chaque trimestre, permet de diffuser un large éventail de contenus : présentation de solutions technologiques, aperçu des projets et des activités menées par l'équipe, agenda des formations, témoignages ainsi que nos trouvailles intéressantes dans le domaine. Nous veillons également à adapter son contenu aux moments clés de l'année en proposant, par exemple, des conseils pratiques pour accompagner la rentrée scolaire. La newsletter est transmise directement par e-mail aux abonnés et est relayée sur les réseaux sociaux de l'ASBL. Elle peut également être consultée à tout moment sur notre site internet, au sein de la rubrique « Ressources ».

Divers

1. [Réunion nouvelles technologies](#)



Une partie de l'équipe du CRETH s'est réunie plusieurs fois cette année afin de faire le point sur les nouveautés matériels et logiciels. Il s'agit tout d'abord d'informer l'ensemble des intervenants sur le nouveau matériel acheté par le CRETH. Cette étape est nécessaire pour permettre une bonne gestion des dossiers et du prêt de matériel. La suite de ces réunions a consisté en la présentation de matériels, applications, logiciels ou paramètres au reste de l'équipe. L'objectif est

de tenir l'ensemble des intervenants informés mais également, de partager un avis objectif sur le matériel présenté. Les réunions nouvelles technologies est donc un espace formel d'échanges d'informations primordiales pour l'équipe du CRETH. Trois réunions d'équipe ont été organisées cette année. Ce rythme s'est révélé pertinent pour assurer un suivi régulier et efficace, et sera reconduit l'année prochaine.

2. [Collaboration et échange avec des associations partenaires](#)

Dans le cadre de son engagement pour faire évoluer les pratiques et renforcer la collaboration inter-associative, le CRETH a multiplié les rencontres avec divers acteurs en cette année 2025.

- **AVJ Verdin** : Nous avons rencontré l'AVJ de Vedrin afin d'échanger autour des solutions d'appel d'urgence pour des personnes présentant des limitations motrices ne permettant pas l'usage des dispositifs classiques. L'ASBL Ergo2.0 était également présente pour présenter les systèmes de télévigilance qu'elle met en place dans le cadre de son accompagnement. À la suite de cette rencontre, un questionnaire a été transmis à l'AVJ afin de recueillir les difficultés rencontrées par les bénéficiaires lors de l'utilisation des appels d'urgence.

- **AVJ Aiseau Presles** : Nous avons également rencontré l'AVJ d'Aiseau-Presles afin de présenter notre asbl, nos projets en cours ainsi que les différentes interventions que nous proposons. Cette rencontre avait pour objectif de faire connaître nos actions et d'identifier les situations dans lesquelles notre expertise pourrait soutenir les bénéficiaires de l'AVJ dans leur quotidien.
- **CRA Le Verboquet** : Comme l'année passée, une intervention destinée aux parents a été réalisée auprès du Centre de Rééducation Ambulatoire (CRA) Le Verboquet à Ans, spécialisé dans la prise en charge des enfants présentant des Troubles du Spectre de l'Autisme (TSA). L'objectif était de présenter notre service et, plus particulièrement, le projet de Technologies Aide à la Communication (TAC).

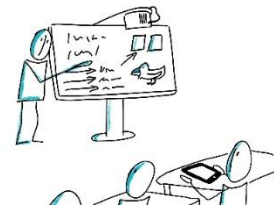
3. Rencontre avec les firmes



Cette année, notre service a eu l'opportunité de rencontrer différentes firmes œuvrant dans le secteur du handicap. Ces firmes couvrent une gamme variée de handicaps avec une prédominance pour le handicap moteur, visuel et les troubles de la communication. Parmi ces entreprises, on compte des acteurs bien établis tels que Sensotec, Koba, Optelec, Tobii Dynavox, Jabbla, Phonak mais aussi des start-ups émergentes telles que Wyes, JIB Home, Smart Concept Habitat, PlayAbility, etc. Ces rencontres revêtent une importance particulière en établissant un lien essentiel entre ces entreprises et l'AVIQ.

4. Relation avec les Universités et les Hautes Ecoles

Depuis de nombreuses années, nous collaborons de manière privilégiée avec les Hautes Écoles en ergothérapie de la Fédération Wallonie-Bruxelles, telles que la Haute École Léonard de Vinci, la Haute École Louvain-en-Hainaut (HelHa) et la Haute École de la Province de Liège (HEPL). De ce fait, nous avons notamment accueilli cette année une stagiaire issue de la Haute Ecole de la Province de Liège.



Nous avons également pu réaliser une présentation de nos services au sein de la Haute Ecole de la Province de Liège (HEPL) aux étudiants de troisième année et de la Haute Ecole Louvain-en-Hainaut (HELHa) aux étudiants de deuxième année.

Nous avons également accompagné en tant que lecteur extérieur différents Travaux de Fin d'Etude (TFE).

En parallèle, l'Université Catholique de Louvain et l'Université de Genève font appel à notre expertise depuis plusieurs années pour intervenir auprès des étudiants en Master 1 et Master 2 de logopédie. Ces interventions visent à offrir une formation ancrée dans la réalité clinique en abordant des sujets essentiels tels que l'environnement de l'enfant, ses besoins spécifiques et les outils de communication disponibles.

Cette année, la Haute école Léonard de Vinci (section accueil et éducation du jeune enfant) nous a également contacté pour intervenir auprès de leurs étudiants futurs encadrants en milieu d'accueil. C'est la première fois que nous sommes sollicités pour sensibiliser des professionnels qui seront prochainement en charge de tout jeunes enfants.

Conscients que les étudiants d'aujourd'hui seront les professionnels de demain, nous considérons qu'il est essentiel de contribuer activement à leur formation. En partageant notre expertise, nous souhaitons les sensibiliser à des thématiques encore trop peu abordées afin de garantir une meilleure prise en charge future des bénéficiaires.

5. Projet ARES



Cette année encore, le CRETH a poursuivi sa fonction d'expert indépendant initiée en 2022 dans le cadre de l'appel à projet lancé par l'ARES (Académie de recherche et d'enseignement supérieur) axé sur l'inclusion de la personne porteuse d'un handicap dans l'enseignement supérieur.

Ce projet a pour objectif de promouvoir et favoriser l'inclusion des étudiant(e)s en situation de handicap et améliorer leurs conditions d'accessibilité aux sein des établissements d'enseignement supérieur de la Fédération Wallonie-Bruxelles. Le CRETH a donc contribué à l'évaluation d'une trentaine de projets et participé à deux séances plénières pour sélectionner les projets porteurs d'inclusion.

6. Réalisation de vidéos

Quoi de mieux pour illustrer une problématique ou une solution qu'une vidéo mettant en scène le bénéficiaire dans son milieu de vie ? Etant donné que nous sommes régulièrement amenés à former ou informer des professionnels et des étudiants, nous avons créé cette année différentes vidéos reflétant bien ce que nous transmettons comme information théorique ainsi que les difficultés rencontrées ou les solutions trouvées. Ces vidéos, que nous diffusons toujours avec l'accord du bénéficiaire et dans un cadre formatif ; permettent ainsi aux personnes qui les visionnent d'avoir une meilleure compréhension du sujet abordé. Parmi les vidéos créées, nous avons par exemple été filmé l'utilisation d'une tablette de communication au sein d'une école secondaire mais aussi l'utilisation d'un système de commande oculaire en hôpital ou encore le témoignage d'un monsieur qui n'a plus accès à son ordinateur à cause d'une polynévrite sévère. Toutes les vidéos créées sont de précieux supports dans le cadre des formations que nous donnons mais aussi pour sensibiliser les acteurs de 1ère ligne aux différents projets menés au CRETH.

7. [Handigaming](#)

Le CRETH porte un intérêt croissant à la thématique du handigaming, c'est-à-dire à l'accessibilité des jeux vidéo pour les personnes en situation de handicap. Ce domaine connaît en effet un développement important, tant au niveau des technologies disponibles que des initiatives visant à rendre les pratiques vidéoludiques plus inclusives.

Dans ce cadre, un travail d'identification des acteurs déjà actifs dans ce secteur a été réalisé, tant en Belgique qu'en France. Plusieurs associations, structures spécialisées et initiatives ont ainsi été recensées. Des contacts ont été établis avec ces acteurs et des collaborations ont été mises en place afin de favoriser le partage d'expertises et de ressources.

En parallèle, un travail a été réalisé afin de mettre en évidence les apports potentiels du jeu vidéo pour les personnes en situation de handicap. Celui-ci met notamment en lumière les bénéfices possibles en matière de participation sociale, d'accès aux loisirs, de stimulation cognitive et motrice ainsi que de développement des compétences numériques.

Par ailleurs, un état des lieux des différents moyens d'accès au jeu vidéo pour les personnes en situation de handicap a été mené. Cette analyse porte notamment sur les dispositifs matériels adaptés, les solutions logicielles d'accessibilité ainsi que les différentes configurations permettant d'adapter les interfaces de jeu aux capacités et aux besoins des utilisateurs.

Une veille technologique est également poursuivie dans ce domaine afin de suivre l'évolution rapide des solutions existantes et l'émergence de nouveaux outils favorisant l'accessibilité du jeu vidéo.

A noter que cette thématique sera abordée lors du congrès CRETH'Connect, qui se tiendra en mai 2026. Cet événement constituera une opportunité de partager les réflexions menées par le CRETH et de poursuivre les échanges avec les acteurs concernés par l'accessibilité du jeu vidéo.

8. [Matérielothèque scolaire et DV](#)

Dans le cadre de l'accompagnement des jeunes présentant une déficience visuelle scolarisés dans l'enseignement ordinaire, plusieurs services wallons et bruxellois ont mené, depuis plusieurs années, une réflexion commune autour des modalités d'accès aux aides matérielles nécessaires à leur scolarité. Les services impliqués dans cette réflexion incluent notamment Eqla, Les Amis des Aveugles, la Ligue Braille, La Lumière, le Centre « Point de vue », les SAI Triangle Wallonie et Triangle Bruxelles ainsi que le CRETH.

En 2020, différentes rencontres entre ces services avaient permis d'identifier plusieurs problématiques liées aux demandes d'aides matérielles pour les élèves présentant une déficience visuelle intégrés dans l'enseignement primaire et secondaire. Force est de constater qu'en 2025, ces constats restent largement d'actualité.

➤ Pertinence du matériel au regard de l'évolution des besoins

L'évaluation des besoins en aides techniques repose sur un bilan des capacités du jeune, de ses difficultés et de son environnement scolaire à un moment donné. Cette analyse permet d'identifier les solutions matérielles susceptibles de soutenir son accès aux apprentissages.

Toutefois, dans le cadre d'un parcours scolaire, ces différents paramètres sont amenés à évoluer. Un projet matériel pertinent à un moment donné peut ainsi devenir partiellement ou totalement inadapté quelques années plus tard.

Plusieurs situations peuvent conduire à cette évolution :

- l'évolution de la déficience visuelle, parfois progressive et difficile à anticiper, en particulier durant l'adolescence ;
- les changements d'enseignants ou d'approches pédagogiques ;
- les changements d'orientation scolaire, pouvant impliquer un passage de l'enseignement général vers l'enseignement qualifiant, ou une réorientation vers l'enseignement spécialisé.

Dans ces contextes, le matériel recommandé initialement ne correspond plus toujours aux besoins réels du jeune ou aux exigences de son nouveau cadre scolaire.

➤ Accessibilité et délais d'obtention du matériel

Les délais liés au traitement administratif des demandes d'aides matérielles peuvent également constituer un obstacle important. Dans certains cas, l'élève peut se retrouver pendant une période prolongée sans matériel adapté.

Ces situations peuvent avoir des conséquences directes sur le parcours scolaire : difficultés accrues d'accès aux contenus pédagogiques, retard dans les apprentissages, voire redoublement ou décrochage scolaire.

Des difficultés similaires peuvent apparaître lorsque le matériel tombe en panne ou devient obsolète. Les délais nécessaires à la réparation, au remplacement ou à l'introduction d'une nouvelle demande peuvent alors priver temporairement l'élève d'un outil indispensable à sa scolarité.

➤ Piste de solution : la création d'une matérielotheque

Afin de répondre à ces différentes problématiques, plusieurs services ont proposé la mise en place d'une matérielotheque destinée aux élèves présentant une déficience visuelle.

Ce dispositif consisterait en une réserve de matériel spécialisé pouvant être mis à disposition des élèves sous forme de prêt durant leur scolarité. Une révision régulière du matériel, par exemple en fin d'année scolaire, permettrait d'évaluer si celui-ci correspond toujours aux besoins de l'élève et s'il est effectivement utilisé dans son environnement scolaire.

Après restitution, le matériel pourrait être vérifié, reconditionné si nécessaire et remis à disposition pour d'autres élèves.

Un tel dispositif présenterait plusieurs avantages :

- permettre une mise à disposition plus rapide du matériel ;
- offrir une solution transitoire en cas de panne ou d'obsolescence d'un équipement ;
- permettre aux élèves de tester certains outils sur une période plus longue avant une éventuelle acquisition définitive ;
- offrir davantage de souplesse face à l'évolution de la déficience visuelle, du parcours scolaire et des besoins pédagogiques.

Les problématiques identifiées en 2020 concernant l'accès et l'adéquation des aides matérielles pour les élèves présentant une déficience visuelle restent aujourd'hui pleinement d'actualité. Les évolutions du parcours scolaire, les changements pédagogiques ainsi que les délais administratifs peuvent conduire certains élèves à se retrouver temporairement sans matériel adapté.

Dans ce contexte, la mise en place d'une matérièlothèque apparaît comme une piste pertinente afin d'améliorer la réactivité du système et de mieux répondre à l'évolution des besoins des élèves au cours de leur scolarité.

Formations et informations à visée communautaire

1. Formations suivies

➤ Journée Dys-gitale

La « Journée Dys-gitale », organisée par l'APEDA le 15 mars 2025 à Louvain-la-Neuve, a réuni professionnels de l'éducation, experts numériques, représentants publics et étudiants avec leurs proches. L'événement visait à présenter les bonnes pratiques d'inclusion scolaire pour les élèves Dys, identifier les obstacles et proposer des pistes d'amélioration. Les innovations numériques, notamment l'intelligence artificielle, ont été abordées comme leviers pour soutenir les élèves. La journée a favorisé des échanges entre acteurs de terrain, élèves et experts pour promouvoir une école plus inclusive.

➤ Formation prise de parole en public

Notre équipe a participé à une formation animée par Stéphane Pelzer (CFIP) pour renforcer l'aisance à l'oral, structurer un discours et capter l'attention des participants. Des exercices pratiques sur nos propres interventions ont permis d'acquérir des techniques pour dynamiser nos présentations et gérer le trac et les imprévus.

➤ Formation recyclage secourisme

Afin de maintenir la validité du certificat de secourisme obtenu en 2022, une journée de formation recyclage est obligatoire chaque année. Cette formation nous permet de nous remémorer les gestes de base mais également d'apprendre de nouvelles techniques à adopter face aux personnes en situation de handicap. Cette formation est donnée par Alain Parca, infirmier indépendant spécialisé SIAMU (First Rescue Training).

➤ Formation PODD

Cette formation a permis de découvrir l'approche PODD et de manipuler les différents classeurs, papier et numérique. Des exercices pratiques ont abordé la modélisation, les méthodes d'accès et les fonctions de communication. La formation a enrichi nos connaissances en CAA et stimulé la réflexion sur le développement de nos ateliers et formations.

➤ Programme INTERACT' : rééduquer le langage oral et rendre le parent expert à travers la technique du vidéofeedback

Le programme INTERACT' utilise le vidéo-feedback pour accompagner les parents en rééducation orthophonique. La formation a permis d'identifier les familles bénéficiaires, de comprendre les modalités pratiques et de valoriser les compétences interactionnelles existantes. Elle a également abordé la rédaction d'objectifs ciblés et les stratégies efficaces selon le développement langagier de l'enfant.

➤ Penser, écrire, agir : le diagnostic ergothérapeutique comme moteur de sens

Animée par Bénédicte Dubois, cette formation a approfondi la méthodologie de rédaction du diagnostic ergothérapeutique. Elle a permis de renforcer le raisonnement clinique et de s'exercer à produire des diagnostics clairs, structurés et synthétiques à partir de cas cliniques.

➤ Formation recyclage conseiller en prévention

Afin de maintenir la validité du certificat de conseiller en prévention obtenu en 2021 par Laurent Wiliquet, une journée de formation recyclage est obligatoire chaque année. Ce recyclage permet de rester au courant des dernières techniques et modifications légales avec un certificat à la clé.

➤ Comment intégrer les AT dans l'offre de service en ergothérapie

Cette visioconférence a outillé les ergothérapeutes pour intégrer les aides technologiques (téléphonie, contrôle de l'environnement, accès à l'ordinateur) dans leur offre de services, en distinguant ce qui relève de la première ligne et ce qui nécessite une référence spécialisée.

➤ L'inclusion, de l'école à l'emploi

La matinée a présenté des témoignages sur différentes situations de handicap et l'intervention d'une experte en neuropsychologie, suivie d'un échange de questions-réponses. L'après-midi, des experts en orthopédagogie, autisme et projets AVIQ ont abordé la transition scolaire vers la vie sociétale. La journée s'est clôturée par les conclusions de la ministre Glatigny et des présidents des conseils consultatifs.

2. Formations données

➤ Journée de rencontre dédiée aux professionnels

Le 18 février 2025, 14 services d'enseignement supérieur de Wallonie et Bruxelles se sont réunis pour explorer les solutions technologiques destinées aux étudiants présentant des troubles moteurs ou sensoriels. La journée a combiné présentations de cas cliniques et ateliers pratiques, favorisant un riche échange d'expériences.

➤ Journée Bureaux régionaux

Cette journée a informé les travailleurs de l'AVIQ sur les missions, projets et outils du CRETH. À travers ateliers et discussions, elle a renforcé les collaborations et encouragé le partage d'expériences pour une action plus cohérente et efficace.

➤ Formation – Comment accéder à l'outil informatique pour les personnes en situation de handicap visuel

Les participants ont appris à identifier, sélectionner et utiliser des dispositifs d'entrée adaptés pour favoriser l'autonomie informatique (ordinateur, tablette, smartphone). Des ateliers pratiques ont permis de manipuler les équipements et logiciels tout en découvrant les fonctions d'accessibilité des principaux systèmes (Windows, Android, iOS).

➤ Formation aux applications de communication alternative

L'application de communication TD Snap reste une des applications de communication les plus utilisées en Belgique francophone. La demande de formation de la part des professionnels et des familles d'utilisateurs est élevée. Cette année 2025, nous avons consacré 3 journées de formation à cette application. Notre équipe a également dispensé une journée de formation dédiée à l'applications Grid For iPad. Ces formations s'adressent tant aux professionnels qu'aux familles de nos bénéficiaires. Elles se veulent techniques et pratiques. Des ordinateurs et des iPads sont à disposition des participants pour qu'ils puissent s'exercer au mode édition des applications.

➤ Symposium en médecine physique

Le 29 mars, Abterna et le Grand Hôpital de Charleroi ont organisé un symposium de médecine physique ayant pour thématique: "De la théorie à la pratique en réadaptation neurologique" . Nous y avons animé une table ronde / atelier afin de présenter le projet Vital Voice.

➤ Formation CHU Tivoli

La formation a introduit les principes de la Communication Améliorée et Alternative (CAA), présenté divers outils et applications, et donné des conseils pratiques pour leur mise en œuvre. L'importance du TLA et du partenariat parental a été soulignée pour favoriser l'efficacité des projets de communication.

➤ Journée enseignement AVIQ – CRETH

Chaque année, l'AVIQ organise, avec les écoles d'enseignement spécialisé et les directions de réseaux, les journées « Échanges autour de bonnes pratiques ». En 2025, le focus a été mis sur la communication augmentative et alternative (CAA), essentielle pour préparer les jeunes en fin de parcours scolaire à leur avenir. Les matinées étaient consacrées à des ateliers où trois écoles ont partagé leurs pratiques. Les après-midis ont été animés par deux intervenants du CRETH, présentant les aides techniques à la communication et leur utilisation quotidienne à l'école et à la maison. Chaque session s'est clôturée par des échanges riches et des questions des participants.

➤ Formation Plope

Cette journée a permis de présenter le CRETH et le projet ERGOJOB via des ateliers pratiques et réflexifs. Elle a permis aux participants d'élargir leur vision des champs d'action du CRETH.

➤ Formation IRHAM

Nous avons eu l'opportunité de former l'équipe paramédicale de l'IRHAM aux accès informatiques adaptés en milieu scolaire. Les ateliers ont abordé le modèle HAAT, les paramétrages d'accessibilité et les logiciels essentiels pour renforcer la mise en œuvre des technologies d'assistance.

➤ Formation – ULB, la technologie au service de l'autonomie des étudiants à besoins spécifiques

Cette session était destinée aux membres de la cellule d'accompagnement des étudiants à besoins spécifiques. Elle visait à présenter des technologies d'assistance favorisant l'autonomie à l'université. À leur demande, l'accent a été mis sur des outils transportables et faciles à intégrer au quotidien. Nous avons notamment abordé des solutions d'accessibilité pour les personnes avec déficience visuelle ou trouble moteur, les fonctionnalités intégrées aux appareils Apple, Windows et Android, ainsi que des exemples concrets d'usages pédagogiques. Les échanges ont été riches et constructifs, dans une dynamique d'amélioration continue de l'accompagnement proposé.

➤ Présentation CRETH– jobcoaching, le réseau

Le 19 mai, nous avons rencontré les jobcoach du service « le réseau », centre de formation et d’insertion socioprofessionnelle adapté. Nous avons eu l’occasion de présenter nos services avec une attention plus particulière au projet ergojob et à la thématique de l’emploi pour la personne en situation de handicap.

➤ CAA en contexte scolaire

Deux sessions ont été organisées en 2025 avec Ornella Thys pour former les professionnels à la CAA en milieu scolaire. La formation a permis de sensibiliser les équipes, d’évaluer l’accessibilité, de présenter les 9 ingrédients de l’approche « Whole school AAC » et de proposer un programme structuré d’entraînement à la CAA pour les partenaires de communication.

➤ Intervention IND Bertrix

Le 25 septembre 2024, au sein de l’Institut Notre Dame de Bertrix, nous avons présenté la maladie de Charcot et les aides mises en place par le CRETH à des élèves de 1^{re} à 4^e secondaire, dans le cadre d’une journée de sensibilisation.

➤ Colloque Rencontres et vous – Handicap et sexualité

Cette journée a favorisé les échanges sur les relations humaines pour les personnes avec déficience intellectuelle. Après une matinée de ciné-débats, un atelier a été proposé pour apprendre à utiliser le smartphone comme outil de communication et renforcer l’autonomie sociale.

➤ Vivre la CAA

Nous avons animé une après-midi de sensibilisation à Ixelles dans le cadre du cours Communications alternatives – Regards différenciés. Après une introduction théorique portant sur la CAA, ses principes, ses mythes et plusieurs exemples vidéo, les étudiantes ont participé à une série d’ateliers pratiques leur permettant de manipuler différents outils de communication sans technologie, basse, moyenne et haute technologie. Cette séance visait à renforcer leur compréhension des dispositifs de CAA et à favoriser une découverte active par l’expérimentation.

➤ IA et handicap visuel

Le 15 octobre 2025, nous avons animé une formation consacrée à l’intelligence artificielle et à la déficience visuelle. Cette session avait pour objectif de montrer comment l’intelligence artificielle peut contribuer à renforcer l’autonomie des personnes aveugles ou malvoyantes dans leur vie quotidienne et professionnelle. Elle visait également à aider les professionnels à adopter un regard critique et réfléchi sur l’usage de ces technologies dans l’accompagnement de leurs patients. Destinée aux professionnels du secteur de la déficience visuelle – ergothérapeutes, assistants sociaux et logopèdes – cette formation a rassemblé quinze participants au CRETH. L’événement a rencontré un franc succès, témoignant d’un réel intérêt pour les outils d’intelligence artificielle appliqués à l’accessibilité et à la déficience visuelle.

➤ Présentation du CRETH au CRA - Le verboquet

Le Centre de Rééducation Ambulatoire (CRA) Le Verboquet à Ans est spécialisé dans la prise en charge d'enfants avec Troubles du Spectre de l'Autisme (TSA). Lors d'une formation destinée aux parents, nous avons présenté notre service, en particulier le projet TAC. L'objectif était d'informer les familles sur nos missions, la procédure TAC et les démarches pour introduire une demande d'aide à la communication. Cette session sera reconduite.

➤ Formation SRJ's Les petits dragons

Sur deux jours et demi, cette formation a présenté la CAA et TD Snap. Les participants ont découvert différents outils, appris à créer et modifier un cahier TD Snap et exploré les nombreux paramètres disponibles pour gagner en autonomie.

3. Salon

➤ Salon CRMN La Citadelle

Le 2 avril, une journée dédiée à la pluridisciplinarité dans la paralysie cérébrale et les maladies neuromusculaires était organisée à la Citadelle. Au programme, de nombreuses conférences et tables rondes destinées aux professionnels du secteur paramédical, abordant différentes thématiques. Nous y avons également tenu un stand d'information.



➤ Salon de l'accessibilité

Le 15 mai 2025, le CRETH a participé au Salon de l'Accessibilité au Parlement de la Fédération Wallonie-Bruxelles. Cet événement biennal sensibilise parlementaires et agents aux technologies au service des personnes en situation de handicap. Nous avons animé un stand et présenté la conférence « L'intelligence artificielle au service du handicap », qui a suscité un vif intérêt et de nombreux échanges interactifs.

➤ Sensibilisation à la cérébrolésion par l'ASBL Ensemble Aphasie

Le 5 juillet, nous avons tenu un stand lors de la journée de sensibilisation à la cérébrolésion chez l'adulte avec présentation du CRETH, de ses services/projets et mise à disposition sur le STAND des dispositifs d'accès à l'outil informatique et de CAA.

➤ Journée des familles de l'APEPA

Le 6 septembre, nous avons participé à la journée dédiée à l'autisme et proposant différentes activités aux familles et professionnels présents. Le CRETH était présent avec un stand pour informer et sensibiliser les intéressés, notamment sur les outils de CAA.

➤ Journée des centres de ressources

Cette première rencontre a regroupé l'ensemble des centres de ressources afin de faire connaître ces dispositifs aux acteurs de première ligne. La matinée a été consacrée aux présentations et questions-réponses, tandis que l'après-midi le CRETH a animé trois ateliers sur : l'accès moteur aux technologies de l'information et de la communication, le handicap sensoriel et technologie, et la communication alternative et augmentative.

➤ Ludovia#BE, Festival des pédagogies numériques

Du 22 au 23 octobre 2025, le CRETH a participé à la 6^e édition de Ludovia.be, festival destiné aux professionnels de l'éducation. Nous y avons présenté deux conférences (« Réinventer l'autonomie à l'école grâce à l'intelligence artificielle » et « Apprendre à entendre, entendre pour apprendre ») et tenu un stand en partenariat avec l'APEDA. Cette participation a permis d'identifier les tendances et outils émergents, de valoriser notre expertise et de sensibiliser les professionnels à l'accessibilité et à l'inclusion dans l'éducation.

➤ Paris Games Week

Le 1er novembre, notre équipe était présente à la Paris Games Week pour aller à la rencontre de différents acteurs du handigaming. Parmi eux : CAPGAME , PFNT Garches, Handi Arcade, HitClic, Orcusa, PlayAbility Adaptive Software. Cela nous a permis de rencontrer les acteurs du secteur de visu, d'échanger et de réaliser une veille technologique par rapport à cette thématique. Le jeu vidéo représente bien plus qu'un loisir pour les personnes en situation de handicap : favoriser l'inclusion numérique et sociale ; stimuler la coordination, la concentration, les capacités motrices, visuelles et respiratoires ; offrir un espace d'évasion et d'égalité.

➤ Salon Startech Days

Le salon Startech Days est un événement permettant la promotion des métiers techniques, technologiques et scientifiques. Durant 3 jours, des élèves, demandeurs d'emploi, enseignants et familles ont pu découvrir différents métiers. Dans ce cadre et en collaboration avec l'AVIQ, nous avons eu l'occasion de tenir un stand d'information comprenant différents ateliers ; l'occasion pour tout un chacun de se mesurer aux nouvelles technologies dédiées aux personnes en situation de handicap.

➤ Journée d'étude technologie et déficience visuelle 2025

Le 2 décembre, nous avons participé à Paris à une journée consacrée aux technologies et à la déficience visuelle, organisée par la Fédération des Aveugles et Amblyopes de France. Cette participation a permis de réaliser une veille technologique sur les solutions existantes et émergentes pour l'accessibilité, la mobilité, l'apprentissage, l'intelligence artificielle et l'accès aux loisirs et à la culture pour les personnes déficientes visuelles.

Annexes

Annexe 1 – Tableau du matériel HS

Annexe 2 - Coût du matériel et nombre de réemploi AViQ et + 65

Annexe 1- Matériel HS 2025

Nom_Materiel	Prix_TVAC
Adaptateur lightning vers USB + charge	76.00 €
Adaptateur lightning vers USB double + charge 1	76.00 €
Adaptateur USB-C Multiport 03	76.00 €
Adaptateur USB-C Multiport 04	76.00 €
Alimentation pour Tablette FRE 01	428.00 €
Amplificateur de voix WAP 7D + laryngophone	199.00 €
Appel infirmier Ackermann adapté	75.00 €
AppleWatch 01	499.00 €
BJ Control + (BJ 259) n°2	647.00 €
BJ Control + 2021 N°1	645.00 €
BJ Control + n°4	629.00 €
Bras de fixation Rehadapt Tobii Pour FRE 03	1 085.00 €
Bras de fixation Tablette Ram Mount + Magic Arm 1	468.00 €
Câble lightning - photo usb 2	45.00 €
Centrale d'appel urgence GSM	260.00 €
Centrale d'appel urgence GSM 2	260.00 €
Contacteur Buddy Button 02B	82.00 €
Contacteur buddy button 06 (vert)	68.00 €
Contacteur Microlight 6	69.00 €
Contacteur Piko 50 (75gr) 2 - bleu	68.00 €
Contacteur sensitif (platine) sur flexible 2	439.00 €
Contacteur specs witch sur flexible long 04	167.00 €
Contacteur specs witch sur sangle 07	68.00 €
Emetteur sonnette DIO adapté 03	68.00 €
Enceinte bluetooth 2	45.00 €
Enceinte BT DIVOOM 02	60.00 €
Google Nest Hub 01	138.99 €
Hook + Switch accès	250.00 €
Hook + Switch accès 03	250.00 €
IPAD 1 + coque survivor	574.00 €
iPad AIR n°2 + coque	574.00 €
iPad Pro 11 n°01	870.00 €
iPhone 6S n°2 + coque survivor	489.00 €
KIKOZ Féminin 02	100.00 €
KIKOZ féminin 06	115.00 €
Liseuse numérique PocketBook	132.00 €
Liseuse numérique Sony Reader	132.00 €
MAGIC DRIVE TOUCH 2 + pied de micro	2 649.00 €

Oreillette BT plantronics 01	145.00 €
Oreillette JABRA 01	186.00 €
Oreillette JABRA 02	186.00 €
Pied de micro pour fixation tablette Samsung	120.00 €
Récepteur ON/OFF IR 3	125.00 €
Récepteur ON/OFF IR 5	125.00 €
Récepteur Sonnette DIO sur prise 02	110.00 €
Récepteur sonnette DIO sur prise 05	110.00 €
Récepteur sonnette DIO sur prise 08	110.00 €
Récepteur sonnette DIO sur prise 20	108.00 €
Sacoche bandouillière pour tablette	56.00 €
Smartphone Lenovo 1	100.00 €
Smartphone Samsung S6 n°2	274.00 €
Smartphone Samsung S6 n°3 + Coque	323.00 €
Smartphone Samsung S7	493.00 €
Smartphone Samsung S7 n°3 + coque	439.00 €
Sonnette BJ Alarm 1	102.00 €
Sonnette BJ Alarm 8	102.00 €
Sonnette HoneyWell 2	182.00 €
Souris Quha zono 04 + Headband	1 044.00 €
Stylet Trust n° 2	10.00 €
Tablette Samsung Galaxy Tab S 8 pouces	450.00 €
Tablette Samsung Tab A 2016 LTE	305.00 €
Tablette Samsung Tab S2 9,7 LTE + Coque n° 2	625.00 €
Tablette Samsung Tab S4 LTE 04	630.00 €
Tablette Samsung Tab S6 LTE 05	630.00 €
Tablette Samsung Tab S6 LTE 09	273.99 €
TABLETTE WINDOWS 1	1 630.00 €
TABLETTE WINDOWS 4	1 630.00 €
Téléphone IR Siemens	1 230.00 €
Tellus 5 TM5 (2ème main)	12 099.00 €
Tellus i5 (avec Tobii Eye) 01	12 599.00 €
Tellus i5 (avec Tobii Eye) 02	12 599.00 €
Tobii I15+ n°07	12 115.00 €
Tobii i15+ n°14	11 610.00 €
Vidéophone d'entrée connecté Ring Doorbell 2	229.00 €
Vidéophone d'entrée connecté Ring Doorbell 2 n°2	99.00 €
Vidéophone d'entrée connecté Ring Doorbell 3 + Carillon	270.00 €
Total	86 425.98 €

Annexe 2 : matériel réemploi 2025

Pied à roulettes Rehadapt	1160.7	152	176426.4
Récepteur sonnette Di-O	110	149	16390
Tobii I 15	15972	139	2220108
Emetteur de sonnette DI-O adapté	85	102	8670
Bras de fixation Rehadapt FRE pour tablette (L3D)	435	88	38280
Souris Quha Zono + Quha zono X	1191.85	78	92964.3
Support Rehadapt tablette	175	70	12250
Pied à roulettes Rehadapt Pentalock	1134	67	75978
Contacteur buddy button	82.28	56	4607.68
iPad avec app Commu	1023.94	51	52220.94
Pied sur roulettes DAESSY et noix de fixation	703.416	50	35170.8
Tobii i 12+	12115	47	569405
Contacteur PIKO	68	46	3128
KIKOZ	100	44	4400
Support smartphone Rehadapt	179	44	7876
Tobii i 16	13609	42	571578
Contacteur Specsswitch sur sangle	82.28	41	3373.48
Contacteur microlight sur flexible	383.62	37	14193.94
Module Bluetooth FRE	714	37	26418
Trackball Logitech M570	70.53	37	2609.61
Housemate Control Pro + RF	3600	36	129600
Sonnette BJ Alarm	101.64	36	3659.04
Bras de fixation Tobii Rehadapt pour FR/FRE	1085.44	35	37990.4
Tablette Samsung Tab A	305.37	35	10687.95
BJ Control + (BJ259)	647	34	21998
Enceinte Bluetooth	50	34	1700
Récepteur de prise RF BJ	136	33	4488
Base de fixation Rehadapt pour FRE	109	32	3488
Adaptateur USB C	76	30	2280
Support PC Rehadapt	344	28	9632
Tablette Samsung Tab S4 LTE	630	28	17640
Contacteur microlight	90.25	27	2436.75
Headmouse Extrême	1200	27	32400
Tablette Samsung Tab A 7 et 8 pouces	237.05	27	6400.35
Contacteur Specsswitch sur flexible	208.72	26	5426.72
iPad mini avec app Commu	1118.98	26	29093.48
tablette samsung Tab S6	630	26	16380
Contacteur twister sur flexible + MagicArm	254	25	6350
Coussin BookSeat/moko/iBeani	31	25	775
Sonnette Friedland avec accès contacteur	455.14	25	11378.5
Prise connectée	105	24	2520
Table de lit	245.46	24	5891.04
Trackball Kensington Expert mouse	140	24	3360

Récepteur ON/OFF IR	125	22	2750
Tablette windows avec Mind Express 4	1630.8	22	35877.6
Contacteur specs switch sur flexible long	348.48	21	7318.08
Pied de micro pour fixation tablette	780	21	16380
Bracelet métacarpien/boule de préhension	26	20	520
Contacteur logitech sur bras de fixation	285	19	5415
Contacteur Touch Contact sur flexible + MagicArm	529	19	10051
Assist X Mobile de CSS	781	18	14058
BJ Control USB et USB RF	365	18	6570
Bras de fixation Joy pour smartphone	329.02	18	5922.36
Tobii i 13	12736	18	229248
Amplificateur de voix	199	17	3383
Tablette Samsung Tab S2 8pouces	339	17	5763
Contacteur buddy button sur flexible	212.54	16	3400.64
Contacteur finger button	187.5	16	3000
Contacteur twister sur flexible	175.45	16	2807.2
Alimentation Tablette FRE	362.39	15	5435.85
Contacteur Logitech	10	15	150
Contacteur specs switch sur MagicArm	209	15	3135
iPad Pro avec app Commu	1354.99	15	20324.85
Serrure Tedee	486	15	7290
Smartphone Acer Liquid	151	15	2265
Tobii TD Pilot	12000	15	180000
Bras de fixation tablette RamMount + MagicArm	468	14	6552
Récepteur BJ Enabler Alarm	240	14	3360
Smartphone samsung S6	274	14	3836
switchbot bot	30	14	420
Oreillette BT	186	13	2418
Pied Rehadapt L3D	516	13	6708
Récepteur BJ Enabler Bed - Linak	567	13	7371
Smartphone samsung A5	268	13	3484
serrure Nuki	650	12	7800
Trackball Kensington orbit mobile	53	12	636
Clavier mini + touchpad	49	11	539
Harnais Otterbox	53.99	11	593.89
Pied de fixation tablette/smartphone	93	11	1023
Pied de table DAESSY	689	11	7579
tablette samsung Tab S2 9,7 LTE	629	11	6919
Pied de table Rehadapt	453	10	4530
Repose-bras jumborest	76	10	760
Support Tablette IKEA	39	10	390
Trackball Elecom gaucher	65	10	650
Blue2Switch	280	9	2520
Contacteur microlight sur magicArm	404.26	9	3638.34
Kit de sonnette d'appel DiO	76	9	684

smartphone Lenovo	100	9	900
Smartphone Samsung A50 - A51	256	9	2304
Tobii TDI 13	14100	9	126900
Trackball Kensington scroll ring	61	9	549
Vidéophone Ring Doorbell	290	9	2610
BJ Chin - joystick menton	763	8	6104
Bras de fixation Manfrotto	324	8	2592
Coussin ordinateur belkin	38	8	304
iPhone XS/XR	879	8	7032
Mobi 2 avec Headmouse	10017.26	8	80138.08
Pavé tactile Mac	149	8	1192
Téléphone Doro Secure 508	260	8	2080
Tobii i 110	4128	8	33024
Bras de fixation Joy Magconnect (iPad)	256	7	1792
Bras de fixation Joy multitablette	314.95	7	2204.65
Bras de fixation Rehadapt Flexible	322	7	2254
Bras de fixation Rehadapt pour smartphone	398	7	2786
Contacteur Candy Corn sur magic arm	508	7	3556
Contacteur musculaire	681	7	4767
Contacteur sensitif platine sur flexible	237.02	7	1659.14
Contacteur twister sur flexible long	297.05	7	2079.35
Google Nest	110	7	770
Housemate Lite	1113.68	7	7795.76
Tobii C15	12658	7	88606
Tobii EyeMobile Plus	5896	7	41272
Contacteur monté sur flexible sur pied de micro	350	6	2100
Hook Switch Access	250	6	1500
iPhone 6S	489	6	2934
Megabee	775.43	6	4652.58
PC Eye Go	2500	6	15000
PC Portable avec communicator 5	1259	6	7554
Repose-bras Ergorest	270	6	1620
Smartphone Samsung A10	149	6	894
smartphone samsung A72/A7/J7	350	6	2100
Smartphone Samsung S5	274.48	6	1646.88
Souris handshoe	156	6	936
support smartphone Permibile	89	6	534
tablette samsung A6	240	6	1440
Tobii Indi	1651	6	9906
Tobii TDI 16	14390	6	86340
Babyphone Motorola (système appel)	59	5	295
BJ Control Pro	532	5	2660
Clavier BT Nortec	8	5	40
Clavier guide doigt	250	5	1250
Contacteur Buddy Button sur pied	264	5	1320

Kit Philips HUE	116	5	580
Smartphone Samsung S20 / S21	600	5	3000
Smartphone samsung S7	439	5	2195
Sonnette portable Profile	84	5	420
souris ergonomique (hama, nedis, zelotes)	35	5	175
Support smartphone Joy	179	5	895
Tablette Surface Pro + coque + logiciel de commu	1449	5	7245
Tellus 4 TM 4	15438.6	5	77193
Vidéophone TAPO	120	5	600
Clavier mini microsoft grands caracteres BT	129	4	516
Contacteur sans fil	96	4	384
Easy Mouse	489.75	4	1959
Liseuse numérique	132	4	528
Logitech Harmony	210	4	840
Mobi 2	7 500 €	4	30000
Sonnette d'appel DIO	110	4	440
Support tablette/smartphone SOSPENDO	51	4	204
Box domotique JeeDom	910	3	2730
Bras de fixation DAESSY pour FR	1364.77	3	4094.31
Bras de fixation de table Rehadapt	865	3	2595
Bras de fixation Joy pour windows surface	256	3	768
Clavier mini BT Logitech	49	3	147
Clavier mini Cherry	279	3	837
interface iOS AMAneo Bti	471	3	1413
iPhone 12 mini	381.88	3	1145.64
Iphone 6 +	633	3	1899
iPod Touch	388.98	3	1166.94
Quha sento	318	3	954
Sonnette d'appel Honeywell	181.5	3	544.5
Souris BT GlassOuse	499	3	1497
Switchbot hub	26	3	78
Switchbot remote	20	3	60
Tablette Samsung Galaxy Active 3	150	3	450
Télécommande Doro TV	20	3	60
Touchpad sans fil	65	3	195
Appel infirmier Ackermann adapté	75	2	150
Applewatch	499	2	998
BJ Control 6	184	2	368
Bras de fixation UDAPTION	1103.5	2	2207
Camera IP	68	2	136
Centrale d'appel urgence gsm	250	2	500
Contacteur mini click	80	2	160
Contacteur string switch	95	2	190
Headmouse Nano	1450	2	2900
Macbook Pro	702	2	1404

Magic Drive Touch + pied de micro	2649	2	5298
Micro-casque USB	70	2	140
Mini-joystick sur plastron USB	1230	2	2460
Montre connectée galaxy	239	2	478
Repose poignet Kensington	20	2	40
Smartphone Doro 8100 Plus	250	2	500
Soline 2,0	5082	2	10164
Souris au pied	1500	2	3000
Tablette Samsung Tab S9	550	2	1100
Tellus 4	9800	2	19600
Tellus 5 TM5	15389	2	30778
Tellus i5 (tobii eye)	12599	2	25198
Bouton émetteur Z-Wave	83	1	83
Bras de fixation DAESSY pour Tablette sur FR	2164.77	1	2164.77
GridPad Eye	12540.84	1	12540.84
Integramouse Plus	2279	1	2279
iPhone 13	279.95	1	279.95
Joystick N'Abler	278	1	278
Smartphone google pixel	276.99	1	276.99
smartphone Samsung S8	584	1	584
Tellus i6	13900	1	13900
Tellus Vibe 12	5570	1	5570
Tracker Pro	1101	1	1101
Vidéophone Aqara	135	1	135
Vidéophone Arlo Essential	215	1	215



asbl PATH - CRETH
61, rue de Bruxelles - 5000 NAMUR - 081 72 44 30